



Brama uchylna

Instrukcja montażu

Spis treści

1. Jak korzystać z instrukcji?	1
1.1. Wskazówki bezpieczeństwa	1
1.2. Pozostałe konwencje	1
2. Zastosowanie zgodne z przeznaczeniem	2
3. Informacje ogólne	3
3.1. Ogólne wskazówki bezpieczeństwa	3
3.2. Schematyczny widok bramy i istotne definicje	4
4. Zawartość dostawy	5
4.1. Elementy konstrukcyjne bramy	5
4.2. Osprzęt	5
4.3. Materiały montażowe (nie wchodzą w zakres dostawy) ..	5
5. Przygotowanie ławy fundamentowej	6
6. Montaż bramy	9
6.1. Montaż zawiasów	10
6.2. Montaż skrzydła bramy	14
6.3. Montaż stopy	15
6.4. Regulacja skrzydeł	16
7. Przechowywanie i transport	17
7.1. Przechowywanie	17
7.2. Transport bram	17
8. Konserwacja	18
9. Utylizacja	18
10. Gwarancja	19
11. Wzór formularza zgłoszenia reklamacji	20

1. Jak korzystać z instrukcji?

1.1. Wskazówki bezpieczeństwa

Ostrzeżenie – ostrzega przed lekkimi urazami i zniszczeniem mienia.

Struktura wskazówki bezpieczeństwa:

 <p>Ostrzeżenie!</p>	Skutek zagrożenia
	Źródło zagrożenia
	➤ Działania zaradcze

Wyróżnienie ważnej treści:

Ważne!	Ważna wskazówka
--------	-----------------

1.2. Pozostałe konwencje

1.2.1. Instrukcje

Struktura instrukcji:

- ☞ Wykonaj to polecenie.
- Opis rezultatów, jeśli dotyczy.

1.2.2. Listy

Struktura listy z punktami:

- Pierwszy poziom listy
- Drugi poziom listy

1.2.3. Legendy

A wymiary

1 elementy



ikona bramy

○ miejsce, którego dotyczy rysunek

2. Zastosowanie zgodne z przeznaczeniem

Bramy uchylne firmy KONSPORT są przeznaczone do ogrodzeń terenów zewnętrznych i wjazdów w posesjach prywatnych i obiektach komercyjnych.

Konstrukcja bram umożliwia zainstalowanie siłowników i automatyki bramy.

Nie wolno zawieszać na bramie zbędnych obciążeń ani pozwalać dzieciom bawić się „jeżdżąc” na bramie. Jest to niezgodne z przeznaczeniem, a uszkodzenia powstałe z tego powodu nie są objęte gwarancją.

Ważne!

Produkt powinien być montowany przez specjalistyczny zakład montażowy. Samodzielny montaż skutkuje brakiem gwarancji na montaż i prawidłowe działanie bramy.

3. Informacje ogólne

Bramy firmy KONSPORT to wyroby indywidualne, produkowane na wymiar. Z tego względu niniejsza instrukcja montażu prezentuje wyłącznie zasady montażu i nie przedstawia w detalach zakupionej bramy. Istotne parametry wyrobu są zawsze wyspecyfikowane na zamówieniu.

Warunkiem gwarancji na montaż i prawidłowe działanie jest wykonanie montażu przez specjalistyczny zakład i potwierdzenie go na protokole odbioru (patrz instrukcja obsługi). Bez podpisanego protokołu odbioru gwarancja obejmuje wyłącznie wady produkcyjne wyrobu.

Ocynk nie jest powłoką ozdobną. Cynkowanie ogniowe nie jest procesem podnoszącym estetykę produktu, tylko procesem w znacznym stopniu przedłużającym jego żywotność.

Zgrubienia, lekka chropowatość powierzchni lakierowanych, która może wystąpić na towarach sprzedającego jest skutkiem procesu cynkowania ogniowego i nie podlega reklamacji.

Zaleca się raz do roku zlecić przegląd bramy specjalistycznej firmie, która w razie potrzeby wykona niezbędne regulacje. Zagwarantuje to wieloletnie bezusterkowe użytkowanie.

3.1. Ogólne wskazówki bezpieczeństwa



Ostrzeżenie

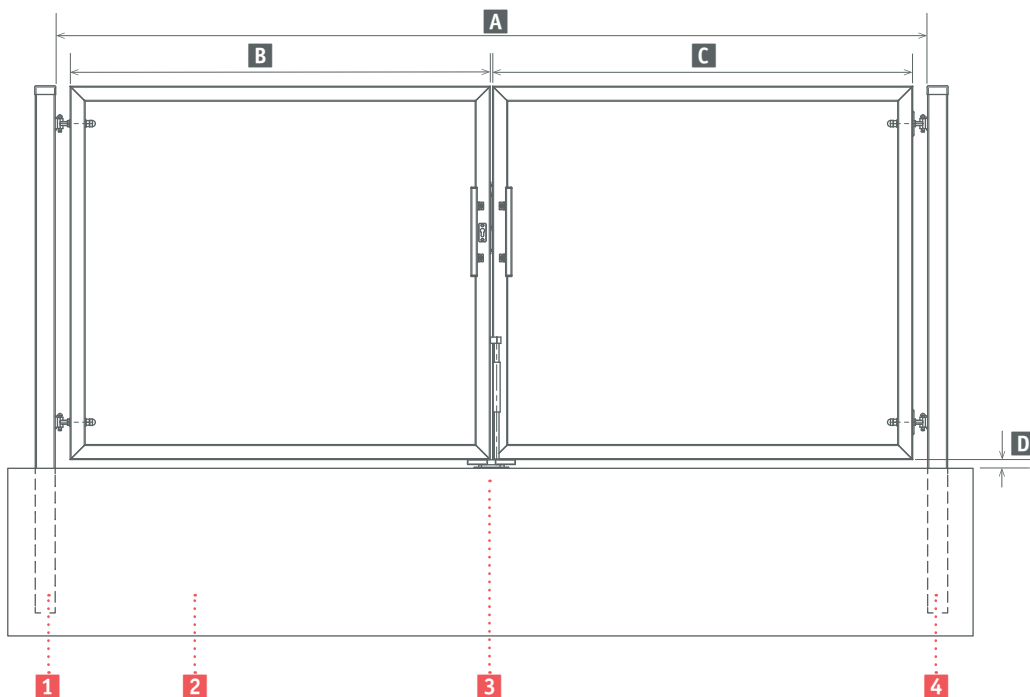
Uszkodzenie bramy wskutek niewłaściwego użytkowania.

Zawieszanie na bramie ciężarów, wchodzenie na bramę, używanie bramy jako suwnicy grozi uszkodzeniem elementów nośnych bramy.

- ▶ Nie obciążać bramy żadnymi dodatkowymi ciężarami!

3.2. Schematyczny widok bramy i istotne definicje

rys. 1.



A światło bramy
B skrzydło 1
C skrzydło 2
D prześwit bramy

1 słupek bramowy
2 ława fundamentowa
3 stopa
4 słupek bramowy

- Prześwit bramy **D** – odstęp skrzydła bramy do planowanego poziomu podłoża niezbędny dla swobodnego ruchu bramy = 6 cm.
- Światło bramy **A** – światło mierzone między słupkami bramowymi.
- Skrzydło 1 **B** i skrzydło 2 **C** pokazano tutaj jako elementy symetryczne, ale faktyczne wykonanie zależy od specyfikacji zamówienia.

4. Zawartość dostawy

4.1. Elementy konstrukcyjne bramy

- | | |
|--------------------------------|--------|
| 1. Skrzydło 1 bramy | 1 kpl. |
| 2. Skrzydło 2 bramy (z rygłem) | 1 kpl. |
| 3. Słupki bramowe | 2 szt. |

4.2. Osprzęt

- | | |
|--------------------------------|--------|
| 1. Zawiasy | 4 kpl. |
| 2. Stopa | 1 kpl. |
| 3. Pochwyty | 2 kpl. |
| 4. Zamek (z wkładką i tarczką) | 1 kpl. |
| 5. Śruby montażowe | 1 kpl. |
| 6. Sztyft zaprawkowy (opcja) | 1 szt. |
| 7. Listwa pod automat (opcja) | 2 szt. |

4.3. Materiały montażowe (nie wchodzi w zakres dostawy)

1. Pręt gwintowany $\varnothing 12$ mm
2. Klej dwuskładnikowy (np. HILTI)

5. Przygotowanie ławy fundamentowej



Ostrzeżenie!

Popękana ława fundamentowa.

Beton wylewany w nieodpowiednich warunkach atmosferycznych może popękać.

- ▶ Podczas wylewania betonu temperatura otoczenia nie może być niższa niż -5°C .



Ostrzeżenie!

Zniszczenie ławy fundamentowej.

Beton wiąże ławę przez okres 2 tygodni, w tym czasie brama jest nieprzejezdna.

- ▶ Nie korzystać z wjazdu przez okres 2 tygodni po wylaniu ławy.

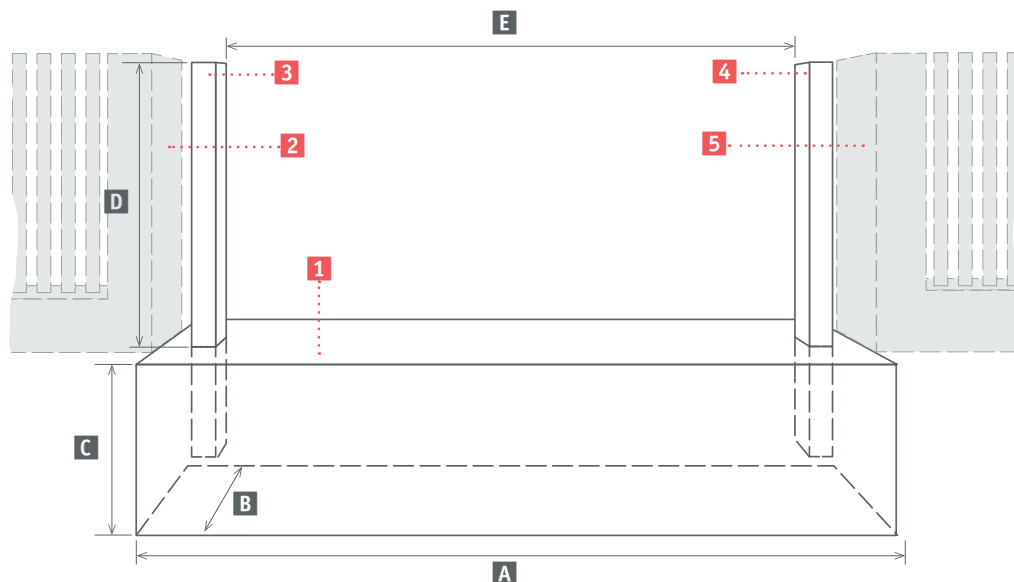
Ważne!

Do poprawnego wylania ławy fundamentowej niezbędne są szczegółowe konsultacje z inwestorem, zwłaszcza w kwestii jej wysokości i ostatecznego wyglądu powierzchni pod bramą.

Ważne!

Głębokość wykopu dostosować do lokalnych uwarunkowań przemarzania gruntu.

rys. 2.



A długość ławy fundamentowej

B 30-40 cm

C min. 1 m

D wys. słupka bramowego
= wys. skrzydła bramy + prześwit

E światło bramy

1 ława fundamentowa

2 skrajny element ogrodzenia

3 słupek bramowy

4 słupek bramowy

5 skrajny element ogrodzenia

👉 Określić miejsce wykonania ławy fundamentowej **1**.

- długość ławy **A** = światło bramy **E** + szer. obu słupków bramowych + ok. 20 cm
- szerokość ławy **B** = 30-40 cm

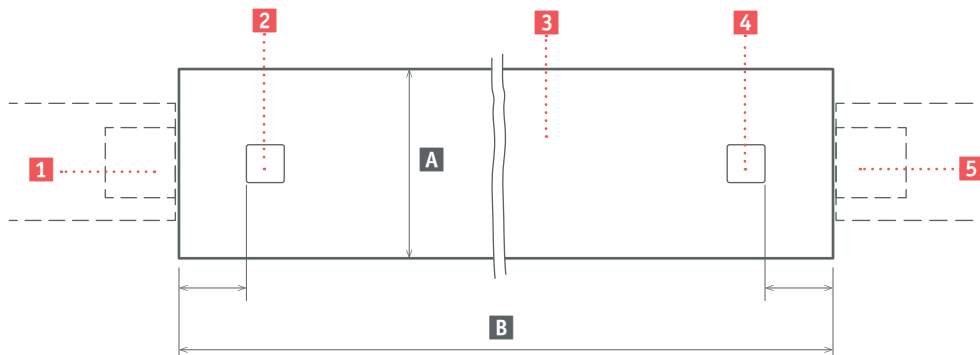
👉 Wykonać wykop pod ławę fundamentową.

- w linii istniejącego ogrodzenia
- głębokość ławy **C** wynosi min. 1 m

👉 Wylać ławę.

- zachować wymiary **A** i **B** oraz **C**
- użyć betonu o klasie co najmniej B20
- wysokość ławy do poziomu gruntu wg uzgodnień z inwestorem (np. ze względu na plan ułożenia kostki brukowej)

rys. 3.



A 30-40 cm

B długość ławy fundamentowej

1 skrajny słupek ogrodzenia

2 słupek bramowy

3 ława fundamentowa

4 słupek bramowy

5 skrajny słupek ogrodzenia

- ☛ Zanurzyć słupek bramowy **2** w ławie fundamentowej.
 - ▀ w linii z istniejącym ogrodzeniem
 - ▀ wysokość słupka bramowego powyżej poziomu gruntu wyznaczana jest przez planowaną wysokość bramy
- ☛ Powtórzyć czynności z drugim słupkiem bramowym **4**.
- ☛ Wylaną ławę z osadzonymi słupkami bramowymi pozostawić na 14 dni do związania betonu.

Ważne!

Zachować wymiary **D** i **E** (patrz rys. 2)

6. Montaż bramy

Po **14 dniach** od wylania łąwy fundamentowej można przystąpić do montażu bramy.

Ważne!	Warunkiem gwarancji na montaż i prawidłowe działanie jest wykonanie montażu przez specjalistyczny zakład i potwierdzenie go na protokole odbioru (patrz instrukcja obsługi). Bez podpisanego protokołu odbioru gwarancja obejmuje wyłącznie wady produkcyjne wyrobu.
---------------	--

Ważne!	<p>Wszystkie rysunki pokazują montaż bram uchylnych patrząc z perspektywy osoby stojącej na zewnątrz posesji (wg zamówienia).</p> <p>Na potrzeby prezentacji rysunki montażowe pokazują sytuację od strony posesji!</p>
---------------	--

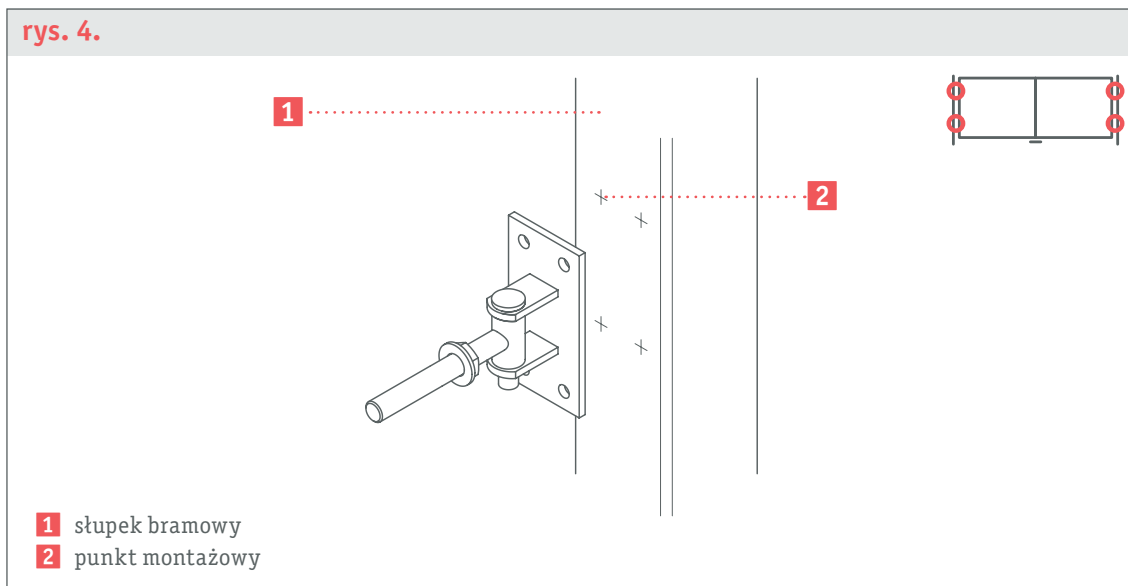
Bramy firmy KONSPORT to wyroby indywidualne, produkowane na wymiar. Z tego względu niniejsza instrukcja montażu prezentuje wyłącznie zasady montażu i nie przedstawia w detalch zakupionej bramy. Istotne parametry wyrobu są zawsze wyspecyfikowane na zamówieniu.

6.1. Montaż zawiasów

W zależności od wielkości bramy, montaż wykonuje się na słupkach bramowych o różnym przekroju.

Ma to wpływ na sposób montażu zawiasów do słupków bramowych.

Czynności przygotowawcze – wspólne dla wszystkich wielkości bram:



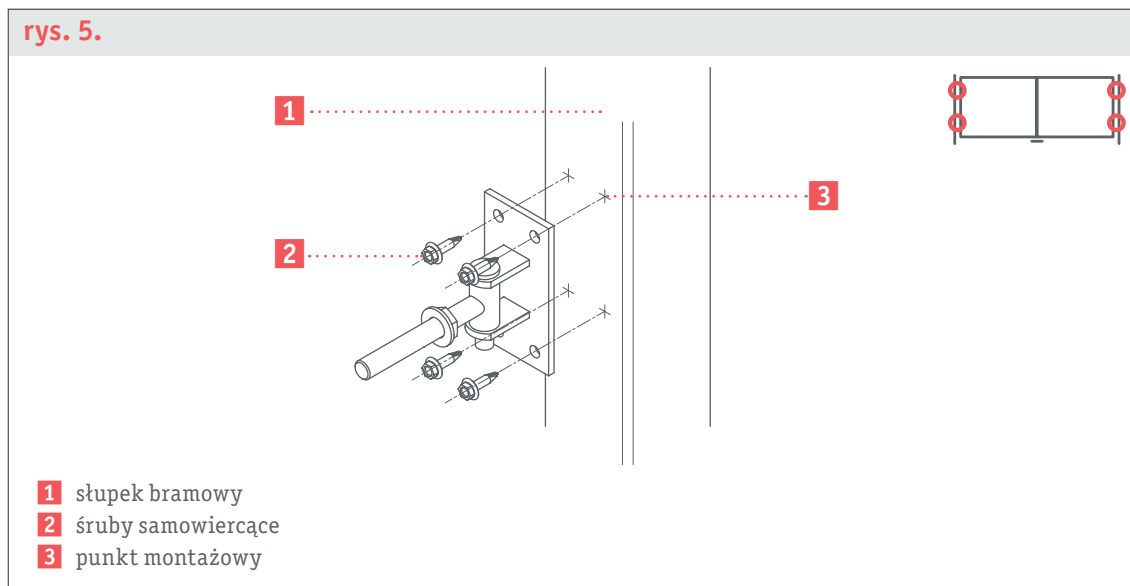
- Przyłożyć skrzydło do słupka bramowego **1**.
 - Zachować ok. 6 cm prześwitu do planowanej powierzchni wjazdu pod skrzydłem.
- Zaznaczyć punkty montażowe **2** mocowania zawiasów (górnego i dolnego) do słupka bramowego.
- Odłożyć skrzydło bramy.
- Odkręcić nakrętki mocujące zawiasy do skrzydła.

Punkty 6.1.1 oraz 6.1.2 przedstawiają dwa sposoby montażu w zależności od przekroju słupka bramowego.

6.1.1. Montaż zawiasów na słupkach bramowych 8×8 cm

W przypadku bram montowanych do słupków bramowych o przekroju mniejszym niż 10×10 cm, wszystkie zawiasy montuje się na śruby samowierzące.

rys. 5.



- ➡ Przyłożyć górny zawias do słupka bramowego.
- ➡ Przykręcić śrubami samowierzącymi **2** do słupka bramowego.
- ➡ Przyłożyć dolny zawias do słupka bramowego.
- ➡ Przykręcić śrubami samowierzącymi **2** do słupka bramowego.
- ➡ Powtórzyć czynności dla drugiego skrzydła i słupka bramowego.

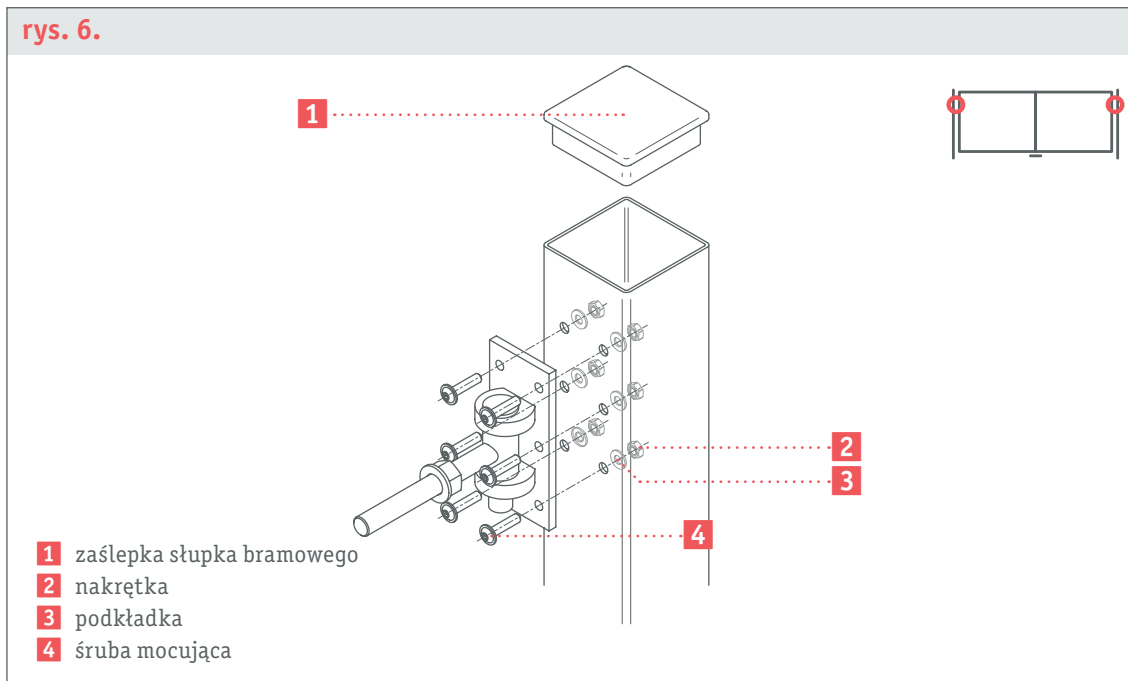
Ważne!

Po przykręceniu koniecznie zawias połuźnić i wyczyścić wszystkie wióry powstałe podczas wiercenia.

6.1.2. Montaż zawiasów na słupkach bramowych 10×10 cm i większych

W przypadku bram montowanych do słupków bramowych o przekroju 10×10 cm i większych, górne zawiasy montuje się na śruby z nakrętkami, a dolne na śruby samowiercące.

Montaż zawiasów górnych



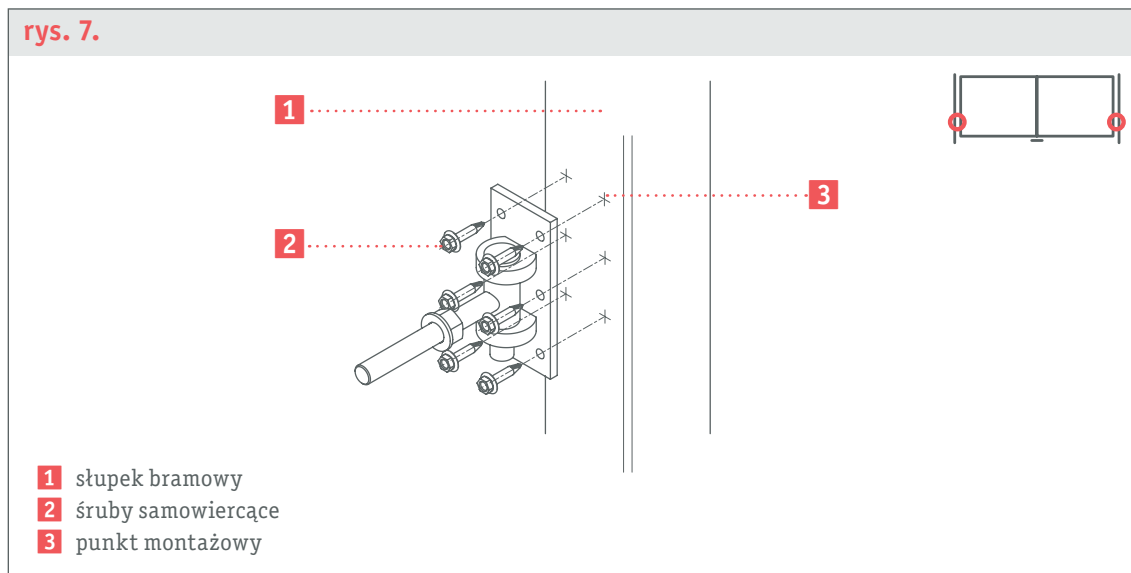
- Wywiercić otwory montażowe $\varnothing 10$ w słupku bramowym wg zaznaczonych punktów pod górny zawias.
- Zdjąć zaślepkę **1**.
- Przyłożyć górny zawias do słupka bramowego.
- Wsunąć śruby w dolne otwory.
- Nałożyć podkładki i nakrętki na śruby od wnętrza słupka bramowego.
- Przytrzymać kluczem fajkowym nakrętki i dokręcić śruby.
- Powtórzyć czynności dla śrub montażowych środkowych i górnych.

Ważne!

Śruby montować od najniższych w górę, żeby nie zablokować dostępu dla klucza fajkowego.

Montaż zawiasów dolnych

rys. 7.



- Przyłożyć dolny zawias do słupka bramowego **1**.
- Przykręcić śrubami samowierzącymi **2** do słupka bramowego.

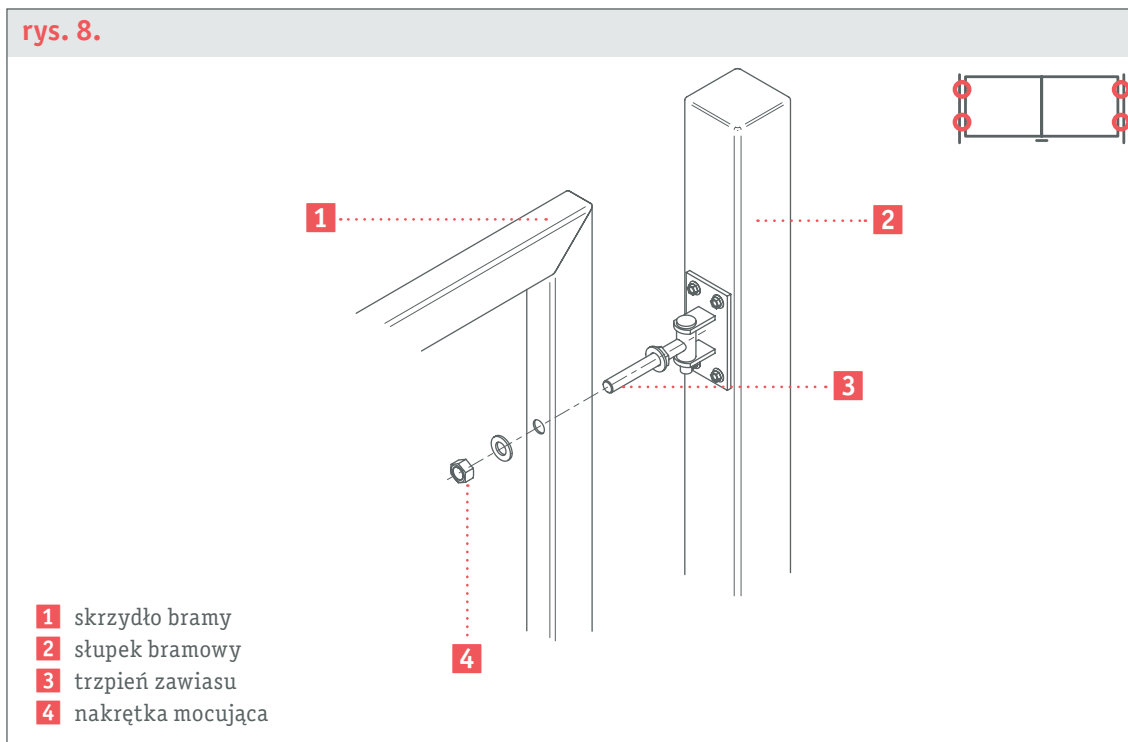
Ważne!

Po przykręceniu konieczne zawias poluznić i wyczyścić wszystkie wióry powstałe podczas wiercenia.

- Powtórzyć czynności dla górnego i dolnego zawiasu z drugim skrzydłem / słupkiem bramowym.

6.2. Montaż skrzydła bramy

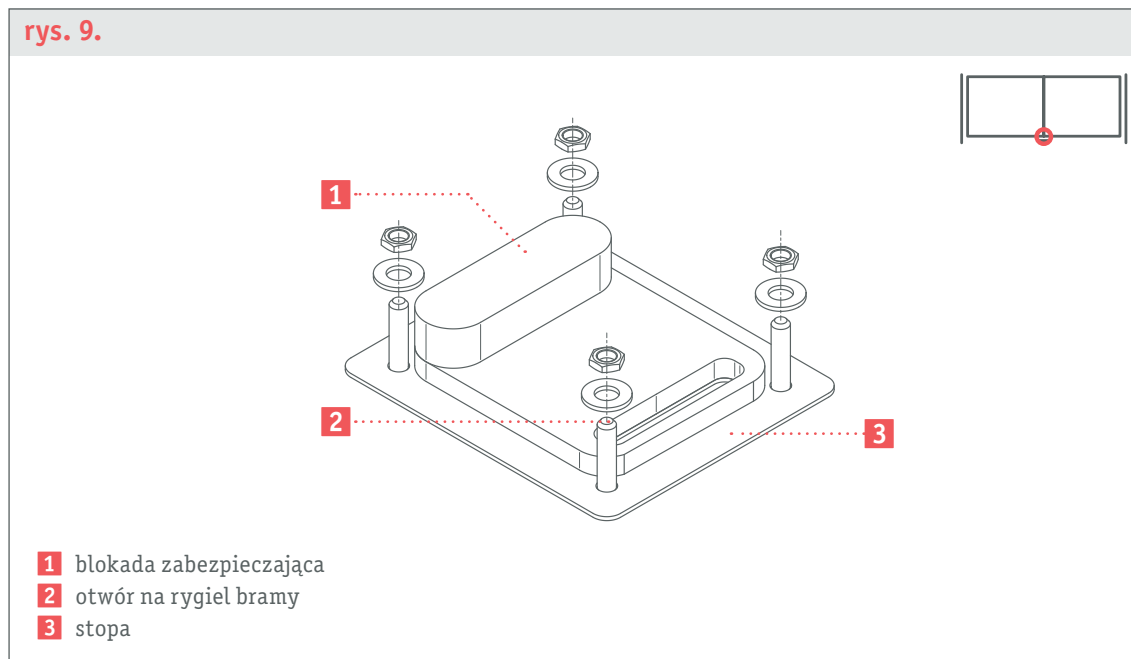
rys. 8.



- Nasunąć skrzydło bramy **1** na trzpień zawiasów **3**.
 - Uważać na odpowiednie ułożenie skrzydła (góra/dół).
 - Nasunąć jednocześnie na zawias dolny i górny.
- Założyć pokładki i nakrętki **4** na trzpień **3**.
 - Moment siły dokręcania 20 Nm.
- Powtórzyć czynności dla drugiego skrzydła.

6.3. Montaż stopy

rys. 9.

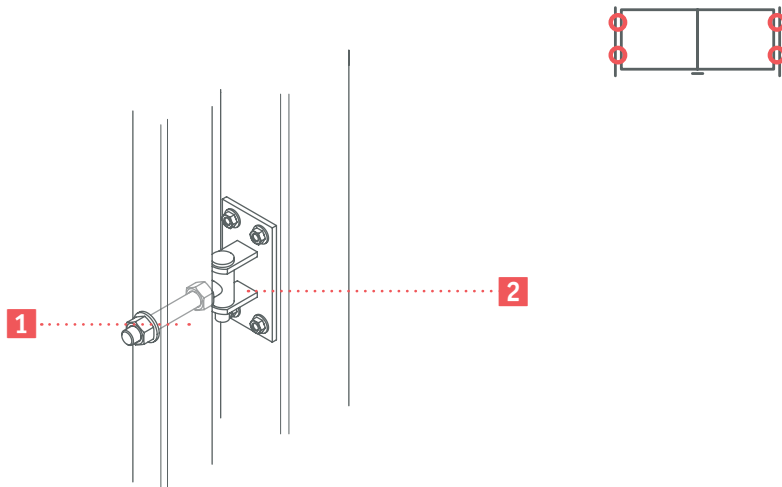
**Ważne!**

Stopę montować po wykonaniu nawierzchni wjazdu.

- 🔧 Zamknąć bramę.
 - Ustalić pozycję skrzydeł bramy w jednej linii.
- 🔧 Podnieść rygiel bramy.
- 🔧 Wsunąć stopę pod skrzydło tak, aby opuszczany rygiel wsunął się w otwór **2** w stopie.
- 🔧 Zaznaczyć punkty montażowe.
- 🔧 Odłożyć stopę, otworzyć bramę.
- 🔧 Wywiercić otwory $\varnothing 10$ na głębokość 15 cm.
- 🔧 Wkleić pręty gwintowane $\varnothing 8$.
 - Sugerowany klej dwuskładnikowy HILTI.
- 🔧 Zamocować stopę na prętach gwintowanych za pomocą nakrętek.

6.4. Regulacja skrzydeł

rys. 10.



- 1** nakrętka regulacyjna 1
- 2** nakrętka regulacyjna 2

- 🔑 Zamknąć bramę i opuścić rygiel.
- 🔑 Wyregulować pozycję skrzydeł za pomocą nakrętek regulacyjnych **1** i **2** na każdym zawiasie.

Ważne!

Regulację bramy wykonywać zawsze na zamkniętej bramie.

7. Przechowywanie i transport

7.1. Przechowywanie

- Folię ochronną zdjęć od razu po dostawie.
- Przechowywać w pozycji pionowej.
- Przechowywać w suchym i przewiewnym miejscu.

7.2. Transport bram

- Bramy przewozić wyłącznie w pozycji pionowej lub na specjalnym stelażu do przewozu elementów wielkopowierzchniowych.
- Zabezpieczyć wszystkie powierzchnie i krawędzie narażone na uszkodzenia podczas transportu.
- Używać odpowiednich urządzeń załadunkowych lub zapewnić pomoc odpowiedniej liczby osób.

8. Konserwacja

- Dobrze zamontowana brama nie wymaga dodatkowych czynności konserwacyjnych podczas użytkowania.
- Zaleca się zgłosić bramę do przeglądu serwisowego raz na rok, po sezonie zimowym.

9. Utylizacja

Po zakończeniu użytkowania produkty firmy Konsport złomować zgodnie z przepisami.

10. Gwarancja

Firma KONSPORT udziela **2-letniej** gwarancji na wszystkie swoje produkty zakupione i zamontowane na terenie Polski. Gwarancja obejmuje wady produkcyjne wyrobów oraz wady montażowe. Termin gwarancji liczy się od daty zakupu (na produkt) lub daty protokołu odbioru wyrobu (na montaż). Aby skorzystać z gwarancji, należy przedstawić dowód zakupu / podpisany protokół odbioru.

- Gwarancją nie są objęte:
 - ruchome części eksploatacyjne, które podlegają naturalnemu zużyciu,
 - przebarwienia elementów tworzywowych,
 - produkty eksploatowane w agresywnym otoczeniu,
 - produkty zamontowane bliżej niż 500 m od linii brzegowej morza,
 - szkody powstałe wskutek użytkowania niezgodnego z przeznaczeniem,
 - szkody powstałe wskutek działania siły wyższej.
- Nieprzestrzeganie zaleceń instrukcji montażu i obsługi może skutkować odrzuceniem roszczenia gwarancyjnego.

Zgłaszanie i usuwanie usterek reklamacyjnych

- Reklamacje należy zgłaszać w punktach zakupu produktów.
- Skuteczne zgłoszenie usterki zawiera:
 - zgłoszenie na piśmie (na kopii wzoru zgłoszenia reklamacyjnego zamieszczonego na końcu niniejszej instrukcji),
 - kopię dowodu zakupu.
- Termin rozpatrzenia prawidłowo zgłoszonej usterki wynosi maks. 2 tygodnie.
- Wskutek uznania zgłoszenia reklamacyjnego producent zobowiązuje się do:
 - naprawy,
 - wymiany uszkodzonego elementu (wymieniany element przechodzi na własność producenta) na nowy albo obniżenia ceny.

11. Wzór formularza zgłoszenia reklamacji

Reklamacje zawsze składać w punkcie zakupu produktu.

Niniejszy formularz służy wyłącznie jako wzór i ma ułatwić skuteczne zgłoszenie reklamacji.

Na jednym formularzu wpisywać jedno zgłoszenie reklamacyjne.

Data zgłoszenia:

Dane zgłaszającego:

Adres:

Osoba kontaktowa/tel.:

Dane reklamowanego produktu:

L.p.	Nr faktury	Pozycja na fakturze	Nazwa towaru	Dotyczy zamówienia nr
1.				

Powód reklamacji:

produkt niezamontowany produkt zamontowany

data montażu:

miejsce montażu:

Sugerowane działania, proszę zakreślić odpowiednią pozycję.

- wymiana na wolny od wad
- naprawa u producenta
- dosłanie elementu
- oględziny u klienta
- zwrot / korekta

KONSPORT

Mieczysław Majewski

ul. Kilińskiego
95-083 Lutomiersk/Kazimierz

+48 43 677 50 63
biuro@konsport.com.pl

REGON: 730191012
NIP: 831-100-23-01



Made in Poland

Producent zastrzega sobie prawo dokonywania zmian konstrukcyjnych nie zmieniających funkcjonalności produktu bez powiadomienia.
Niniejsza dokumentacja jest własnością firmy KONSPORT.
Wszelkie kopiowanie, odwzorowywanie lub wykorzystywanie jej, tak w części, jak i w całości, bez pisemnej zgody właściciela jest zabronione.

© 2017 KONSPORT. Wszystkie prawa zastrzeżone.

www.konsport.com.pl

wersja: 01.012017