

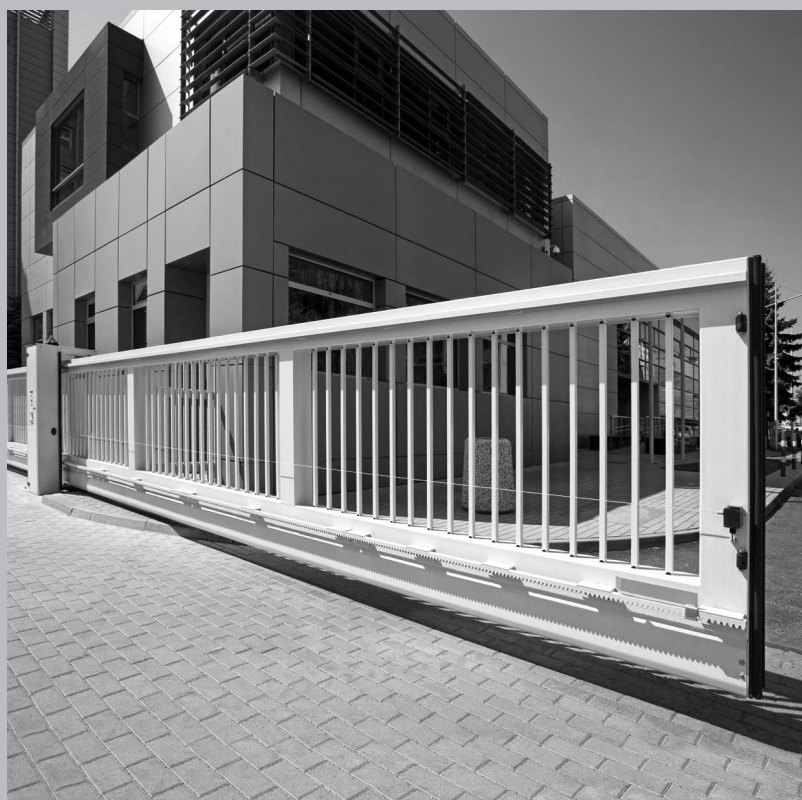
# OGRODZENIA PRZEMYSŁOWE BRAMA PRZESUWNA PI 200 POWYŻEJ 12 m Z NAPĘDEM



## WIŚNIEWSKI

(PL - 1/1) • (EU - 1/2)  
INSTRUKCJA ORYGINALNA

## Instrukcja Instalowania i Obsługi



EN

Technical documentation  
**Assembly and Operating Instructions**  
Automatic industrial sliding PI 200 über 12 m  
gate / PART 1  
Technical description - go to PART 2 (EU - 2/2)

RU

Техническая документация  
**Инструкция по монтажу и эксплуатации**  
Промышленные откатные ворота PI 200  
более 12 м с электрическим приводом  
/ ЧАСТЬ 1  
Техническое описание - смотри ЧАСТЬ 2 (EU - 2/2)

DE

Technische Dokumentation  
**Montage und Bedienungsanleitung**  
Industrieschiebetor PI 200 über 12 m mit Antrieb  
/ TEIL 1  
Technische Beschreibung - siehe TEIL 2 (EU - 2/2)

CS

Technická dokumentace  
**Návod k instalaci a obsluze**  
Průmyslová posuvná brána PI 200 přes 12 m  
s pohonem / ČÁST 1  
Technický popis - přejděte na ČÁST 2 (EU - 2/2)

FR

Dossier technique  
**Notice de Montage et de Fonctionnement**  
Portail industriel coulissant motorisé PI 200  
plus de 12 m / PART 1  
Descriptif technique - voir PART 2 (EU - 2/2)



**SPIS TREŚCI:**

1. Informacje ogólne .....	2
2. Terminy i definicje wg normy .....	2
3. Objasnienia symboli .....	3
4. Opis konstrukcji i dane techniczne .....	3
4.1. Zastosowanie i przeznaczenie .....	3
4.2. Wyposażenie dodatkowe .....	3
5. Zalecenia montażowe .....	3
6. Wymagane warunki montażu .....	3
7. Warunki stosowania i zasady bezpieczeństwa .....	3
8. Instrukcja instalowania .....	4
8.1. Prace przygotowawcze .....	4
8.2. Kontrola wstępna .....	4
8.3. Montaż .....	4
8.4. Malowanie .....	4
8.5. Kolejność instalacji .....	4
8.6. Obsługa .....	4
8.7. Regulacja bramy .....	5
8.8. Kontrola bramy .....	5
9. Ochrona środowiska .....	5
10. Demontaż bramy .....	5
11. Instrukcja obsługi bramy .....	5
11.1. Sterowanie .....	5
11.2. Użytkowanie bramy .....	5
12. Instrukcja bieżących konserwacji .....	6
Minimalne poziomy zabezpieczeń .....	8
Fundamentowanie bramy PI200 .....	11
Zbrojenie fundamentów .....	11

**[A000001] 1. INFORMACJE OGÓLNE**

Montażu oraz regulacji bramy może dokonać co najmniej osoba KOMPETENTNA.

[A000018] Niniejsza Instrukcja Instalowania jest dokumentacją przeznaczoną dla Profesjonalnych Instalatorów lub Osób Kompetentnych. Zawiera ona niezbędne informacje gwarantujące bezpieczne instalowanie bramy. Montaż i instalację przeprowadzić zgodnie z wymaganiami EN 13241-1.

Bramę i jej oddzielne elementy składowe instalować zgodnie z Instrukcją Instalowania dostarczoną przez WIŚNIEWSKI Sp. z o.o. S.K.A.

Do instalowania bramy stosować tylko oryginalne elementy mocujące dostarczone wraz z bramą oraz elementy złączne (np. śruby, nakrętki, podkładki) zgodne z EN.

Przed przystąpieniem do prac montażowych zapoznać się z całą instrukcją. Proszę przeczytać uważnie niniejszą instrukcję i stosować się do jej zaleceń. Prawidłowe działanie bramy jest uzależnione w znacznym stopniu od poprawnego jej zainstalowania.

**Instrukcja obejmuje montaż bramy z wyposażeniem standardowym oraz elementami dodatkowego wyposażenia. Zakres wyposażenia standardowego i opcjonalnego opisany jest w ofercie handlowej.**

[A000031] Opakowanie stosowane do elementów systemów ogrodzeniowych przeznaczone jest wyłącznie do zabezpieczenia podczas transportu.



**Nie przechowywać zapakowanych wyrobów na zewnątrz narażonych na niekorzystne oddziaływanie warunków atmosferycznych. Składowanie na zewnątrz, szczególnie w miejscach nasłonecznionych prowadzi do obniżenia walorów estetycznych powłoki malarskiej - ponieważ części opakowań (folia zabezpieczająca, przekładki, pasy spinające itp.) miejscowo skleją się z ogrodzeniem (elementy mogą wulkanizować).**

Wyroby przechowywać na utwardzonej, niezapylonej suchej powierzchni płaskiej, nie zmieniającej swoich właściwości pod wpływem czynników zewnętrznych, w pomieszczeniach zamkniętych suchych i przewiewnych, w miejscu gdzie nie będą one narażone na działanie wszelkich innych czynników zewnętrznych, mogących powodować pogorszenie stanu przechowywanych elementów ogrodzeń posesyjnych i przemysłowych, podzespółów oraz opakowań. Niedopuszczalne jest magazynowanie i przechowywanie w pomieszczeniach zawilgoconych, zawierających opary szkodliwe dla powłok lakierniczych i cynkowych.

[A000032] Instrukcja dotyczy montażu kilku wariantów wykonania bram. Rysunki poglądowe mogą różnić się co do szczegółów wykonania. W niezbędnych przypadkach szczegóły te są pokazane na oddzielnych rysunkach.

[A000044] Instrukcja zawiera niezbędne informacje, gwarantujące bezpieczny montaż i użytkowanie, a także właściwą konserwację bramy.

Przy montażu przestrzegać przepisów BHP dotyczących prac: montażowych, ślusarskich, prowadzonych elektronarzędziami w zależności od zastosowanej technologii montażu, oraz należy uwzględnić obowiązujące normy, przepisy i odnośną dokumentację budowy.

Książka raportowa jest dokumentacją przeznaczoną dla właściciela bramy. Po zakończeniu montażu przekazać ją właścicielowi. Instrukcję zabezpieczyć przed zniszczeniem i starannie przechowywać.

Gdy do montażu bramy zostaną wykorzystane elementy dostarczone przez różnych producentów lub dostawców, instalujący bramę uważany jest za jej producenta, zgodnie z normą europejską EN 13241-1.

Nie można przerabiać lub usuwać żadnych elementów bramy. Może to spowodować uszkodzenie części, zapewniających jej bezpieczne użytkowanie. Niedopuszczalna jest zmiana podzespółów bramy.

[A000042] Przy montowaniu napędu postępować zgodnie z zaleceniami WIŚNIEWSKI Sp. z o.o. S.K.A., producenta napędu i dodatkowego wyposażenia. Do podłączenia napędu używać wyłącznie oryginalnych podzespółów producenta.



[A000033] **Nie zastawiać obszaru ruchu bramy. Na drodze otwierającej lub zamykającej się bramy nie mogą znajdować się żadne przeszkody. Upewnić się, że w trakcie ruchu bramy na jej drodze nie znajdują się osoby, a w szczególności dzieci lub też przedmioty.**



[A000040] **Zgodnie z obowiązującymi przepisami europejskimi, brama z napędem musi zostać wykonana zgodnie z Dyrektywą 2006/42/WE. Musi również spełniać wymagania norm: EN 13241-1; EN 12445; EN 12453 oraz EN 12635.**

Przed rozpoczęciem instalowania wykonać analizę zagrożeń z wykazem podstawowych warunków bezpieczeństwa, przewidzianych w załączniku I Dyrektywy Maszynowej, wskazując odpowiednie rozwiązania, jakie należy zastosować, w miejscu montażu (warunki zabudowy).

[A000034] Zabrania się powielania niniejszej instrukcji bez uprzedniej pisemnej zgody i późniejszej weryfikacji treści przez WIŚNIEWSKI Sp. z o.o. S.K.A. Zabrania się tłumaczenia na język obcy, również częściowego, bez uprzedniej pisemnej zgody i późniejszej weryfikacji tekstu przez WIŚNIEWSKI Sp. z o.o. S.K.A. Wszelkie prawa do niniejszej instrukcji są zastrzeżone.

WIŚNIEWSKI Sp. z o.o. S.K.A. nie ponosi odpowiedzialności za szkody i nieprawidłowości w działaniu spowodowane niewłaściwym montażem lub nieprawidłowym użytkowaniem produktu, zapoznać się zatem dokładnie z treścią niniejszej instrukcji.

[A000035] "WIŚNIEWSKI Sp. z o.o. S.K.A. nie ponosi odpowiedzialności za szkody i nieprawidłowości w działaniu spowodowane zastosowaniem bramy z urzędzeniami innych producentów. Powoduje to dodatkowo utratę prawa do gwarancji udzielonej przez WIŚNIEWSKI Sp. z o.o. S.K.A.

[A000036] WIŚNIEWSKI Sp. z o.o. S.K.A. nie ponosi odpowiedzialności za szkody lub obrażenia ciała spowodowane nieprzestrzeganiem zawartych w instrukcji zaleceń dotyczących montażu, uruchomienia, konserwacji i użytkowania. Jak również nieprzestrzeganiem zaleceń odnośnie bezpieczeństwa oraz wymagań prawnych.

WIŚNIEWSKI Sp. z o.o. S.K.A. zastrzega sobie prawo do wprowadzania zmian w swoich produktach uważanych za uzasadnione ze względów technicznych, produkcyjnych lub handlowych. WIŚNIEWSKI Sp. z o.o. S.K.A. rezerwuje sobie prawo do ulepszenia wybranych cech produktu, kiedykolwiek i bez wprowadzania zmian w obecnej publikacji. Zmiany takie mogą być wprowadzone w dowolnej chwili i bez uprzedniego powiadomienia.

**[A000037] 2. TERMINY I DEFINICJE WG NORMY**

Objasnienia znaków ostrzegawczych stosowanych w instrukcji:



**Uwaga!** - znak oznaczający zwrócenie uwagi.



**Informacja** - znak oznaczający ważną informację.



**Odnośnik** - znak odsyłający do określonego punktu w niniejszej instrukcji instalowania.

**Profesjonalny Instalator** - kompetentna osoba lub jednostka, oferująca stronom trzecim usługi w zakresie instalowania bram, łącznie z ich ulepszeniem (wg EN 12635).

**Osoba Kompetentna** - osoba odpowiednio wykształcona, o kwalifikacjach wynikających z wiedzy i praktycznego doświadczenia, i zaopatrzona w niezbędne instrukcje, umożliwiające prawidłowe i bezpieczne przeprowadzenie wymaganego instalowania (wg EN 12635).

**Właściciel** - osoba fizyczna lub prawna, która ma tytuł prawny do dysponowania bramą i ponosi odpowiedzialność za jej działanie i użytkowanie (wg EN 12635).

**Książka raportowa** - książka, która zawiera główne dane dotyczące określonej bramy, i w której przewidziano miejsca, gdzie mogą być umieszczone zapisy z kontroli, prób, konserwacji i wszelkich napraw lub modyfikacji bramy (wg EN 12635).

### [C000121] 3. OBJAŚNIENIA SYMBOLI

A1 - skrzydło bramy  
 A2 - rama prowadzenia  
 A3 - chwytak bramy  
 A4 - fundament chwytaka  
 A5 - fundament ramy prowadzenia  
 BR - brama prawa  
 BL - brama lewa  
 H - wysokość skrzydła - wymiar zamówieniowy  
 So - szerokość między słupami - wymiar zamówieniowy  
 A - minimalna przestrzeń do zabudowy bramy  
 B - długość przesuwu bramy (wymiar skrzydła)

### [D000376] 4. OPIS KONSTRUKCJI I DANE TECHNICZNE

Bramy wykonane są jako konstrukcja samonośna z kompletem elementów jezdnych, chwytakiem, zestawem montażowym (śruby, kotwy). Szczegółowy zakres wymiarowy oraz dane techniczne podane są w cenniku.

WIŚNIEWSKI Sp. z o.o. S.K.A. proponuje wyłącznie otwieranie za pomocą napędu.

#### [B000017] 4.1. ZASTOSOWANIE I PRZEZNACZENIE

Brama ogrodzeniowa przesuwna przeznaczona jest do zamknięcia wjazdów do obiektów przemysłowych, placów, parkingów, instytucji użyteczności publicznej i innych o podobnym charakterze. Zastosowanie w innym celu uznaje się za niezgodne z przeznaczeniem. WIŚNIEWSKI Sp. z o.o. S.K.A. nie ponosi żadnej odpowiedzialności za szkody spowodowane zastosowaniem innym niż przewidziane. Ryzyko i wszelkie konsekwencje związane z innym zastosowaniem są wyłącznie po stronie właściciela wyrobu i powodują utratę gwarancji.

#### [C000073] 4.2. WYPOSAŻENIE DODATKOWE

Brama z napędem może być wyposażona dodatkowo w:

- dodatkową lampę ostrzegawczą uruchamianą w momencie ruchu bramy,
- barierę podczerwieni (fotokomórki),
- krawędziowe listwy bezpieczeństwa,
- wyłączniki kluczykowe,
- klawiaturę kodową,
- inne urządzenia sterowania



[C000072] **Charakterystyki techniczne napędów innych producentów dostępne są w Instrukcjach Instalowania i Obsługi producentów tych napędów.**

### [B000018] 5. ZALECENIA MONTAŻOWE

Przed montażem i uruchomieniem bramy dokładnie zapoznać się z wytycznymi zawartymi w niniejszej instrukcji. Przestrzegać zaleceń montażu i użytkownika bramy co pozwoli na jej prawidłowy montaż i zapewni długotrwałe, bezawaryjne użytkowanie. Wszystkie czynności związane z montażem bramy wykonać w opisanej kolejności.

### [A000006] 6. WYMAGANE WARUNKI MONTAŻU

Brama powinna być zastosowana i użytkowana zgodnie z przeznaczeniem. Dobór i stosowanie bram w budownictwie powinno odbywać się na podstawie dokumentacji technicznej obiektu, opracowanej zgodnie z obowiązującymi przepisami i normami.

[A000038] Brama może być użytkowana wyłącznie przez osoby przeszkolone. Brama nie może być instalowana i użytkowana w miejscach zagrożonych wybuchem.

Brama może być eksploatowana wyłącznie kiedy jest sprawna technicznie i zgodnie z jej przeznaczeniem, po zapoznaniu się użytkownika z warunkami bezpieczeństwa i występującymi zagrożeniami oraz pod warunkiem zastosowania się do zaleceń dotyczących instalacji i użytkownika. Bezwzględnie usunąć wady działania mogące stwarzać zagrożenie dla bezpieczeństwa.

Brama może być stosowana wyłącznie w miejscach, które nie są zagrożone powodzią i lokalnymi podtopieniami.

Nie użytkować bramy w miejscach narażonych na działanie agresywnych czynników atmosferycznych i środowiskowych (na przykład: zasolone powietrze).



[A000043] **Podczas jakichkolwiek prac spawalniczych zlokalizowanych w pobliżu bramy, odłączyć bramę od źródła zasilania i odłączyć obwody elektroniczne. Istnieje ryzyko uszkodzenia elektroniki napędu bramy.**

### [B000019] 7. WARUNKI STOSOWANIA I ZASADY BEZPIECZEŃSTWA

#### Zalecenia odnośnie bezpieczeństwa

**Minimalne poziomy zabezpieczeń krawędzi zamykającej wymagane przez EN 13241-1 (wg IliO rys. 0-1, 0-2, 0-3).**



**Niepoprawna instalacja, montaż albo niewłaściwe użytkowanie produktu może spowodować uszkodzenie osób, zwierząt lub rzeczy.**

[B000020] Przechowywać niniejszą instrukcję w bezpiecznym i wiadomym miejscu tak, aby w razie potrzeby można było z niej szybko skorzystać.

Instalacja musi być dostosowana do wymogów wymienionych w Dyrektywach Europejskich.

W krajach poza UE dobry poziom bezpieczeństwa zapewnić może zachowanie standardów wymienionych w Dyrektywach Europejskich. Należy jednak pamiętać również o aktualnych normach i przepisach obowiązujących w danym kraju.

Przed przystąpieniem do montażu i uruchomieniem bramy zapoznać się szczegółowo z instrukcją obsługi i uwagami dot. montażu, obsługi i konserwacji urządzenia.

Produkt używać zgodnie z jego przeznaczeniem. Użytkowanie niezgodne z przeznaczeniem może być przyczyną zagrożenia lub szkód, WIŚNIEWSKI Sp. z o.o. S.K.A. nie bierze odpowiedzialności za szkody wynikające z nieprawidłowego zastosowania urządzenia.

WIŚNIEWSKI Sp. z o.o. S.K.A. nie bierze odpowiedzialności za skutki wynikłe z nieprawidłowo zastosowanej lub zainstalowanej bramy, jak i też związane z tym uszkodzenia i szkody powstałe podczas ruchu.

[B000021] Prace montażowe przeprowadzać zgodnie z normami europejskimi: 2004/108/WE; 2006/42/WE; 2006/95/WE; EN 13241-1 wraz ze zmianami.

Zgodnie z odpowiednimi normami zainstalować urządzenia zabezpieczające (fotokomórki, listwy bezpieczeństwa, itp.) które są potrzebne aby ochronić użytkowników mogących znaleźć się w obszarze działania bramy przed niebezpieczeństwem uszkodzenia, uderzenia, skaleczenia osób, zwierząt lub rzeczy.

W dobrze widocznym miejscu powinna być zainstalowana przynajmniej jedna lampa sygnalizacyjna.

[C000074] Na bramie powinien być umieszczony szyld ostrzegawczy (brama w ruchu automatycznym).

[B000022] WIŚNIEWSKI Sp. z o.o. S.K.A. nie bierze się odpowiedzialności za bezpieczeństwo i poprawne funkcjonowanie urządzenia, w przypadku zainstalowania akcesoriów innych producentów nie będących w ofercie WIŚNIEWSKI Sp. z o.o. S.K.A.

Naprawy i konserwacje przeprowadzać korzystając tylko z oryginalnych części.

[B000030] Nie wolno dokonywać przeróbek na urządzeniu, o ile nie dopuszcza tego WIŚNIEWSKI Sp. z o.o. S.K.A.

Po uruchomieniu, przeszkolić wszystkich użytkowników bramy w zakresie działania i obsługi bramy, urządzenia sterowania oraz dokonać odpowiedniego wpisu w Książce Raportowej.

Poinformować i przeszkolić użytkownika o sposobie awaryjnego otwierania w przypadku braku zasilania lub awarii.

Nadajniki do uruchamiania bramy powinny być przechowywane poza zasięgiem dzieci, w taki sposób, aby było wykluczone ich niepożądane użycie. Nadajniki przechowywać w suchym miejscu, unikać zawilgocenia.

Napraw i konserwacji może dokonywać tylko uprawniony Profesjonalny Instalator lub Osoba Kompetentna.

W przypadku ingerencji w bramę wyłączyć zasilanie.

[C000075] Sposoby wykonania instalacji elektrycznej jak również jej zabezpieczenia przed porażeniem elektrycznym są określone przez obowiązujące normy i przepisy prawne.

Wszelkie prace elektryczne może wykonywać jedynie uprawniony instalator. Obwód zasilający napędu powinien być wyposażony w urządzenie odcinające napięcie, zabezpieczenie różnicowo-prądowe oraz zabezpieczenie przed prądem przeciężeniowym.

Instalacja zasilająca bramę powinna być wykonana jako oddzielny obwód elektryczny.

Obowiązkowe uziemienie napędu powinno być wykonywane w pierwszej kolejności.

Wyłączyć napięcie zasilające przed wykonaniem jakiegokolwiek pracy z instalacją elektryczną. Rozłączyć też wszelkie baterie zasilania awaryjnego jeżeli takich użyto.

W przypadku zadziałania bezpieczników, określ ich przyczynę i usunąć usterkę przed ich przywróceniem do pierwotnej pracy.

W przypadku wystąpienia problemu, którego nie da się rozwiązać przy wykorzystaniu informacji zawartych w instrukcji, skontaktować się z serwisem technicznym producenta.

Jakiegokolwiek przeróbki w instalacji lub naprawy zlecić wyłącznie Profesjonalnemu Instalatorowi.

Użytkowanie, które nie jest wyraźnie wymienione w niniejszej instrukcji jest niedozwolone.

Zarówno dzieci jak i osoby dorosłe nie powinni znajdować się w polu działania bramy.



[A000033] **Nie zastawiać obszaru ruchu bramy. Na drodze otwierającej lub zamykającej się bramy nie mogą znajdować się żadne przeszkody. Upewnić się, że w trakcie ruchu bramy na jej drodze nie znajdują się osoby, a w szczególności dzieci lub też przedmioty.**



[C000095] **Do obsługi i montażu napędu i dodatkowego wyposażenia używać instrukcji obsługi i montażu producenta napędu i producenta osprzętu dodatkowego.**

[B000031] Bram o prześwicie pomiędzy wypełnieniem <20% nie używać, jeśli prędkość wiatru przekracza 15m/s.

Powłoka cynku na bramie nie jest powłoką dekoracyjną, ale zabezpieczeniem antykorozyjnym.

Odpady i materiały z opakowania (plastik, tektura, polistyren itd.) są wykonane zgodnie z warunkami określonymi przez aktualnie obowiązujące europejskie standardy. Opakowania z nylonu i polistyrenu trzymać poza zasięgiem dzieci.

## [D000001] 8. INSTRUKCJA INSTALOWANIA

Prawidłowe działanie bramy jest uzależnione w znacznym stopniu od poprawnego jej zamontowania. WIŚNIEWSKI Sp. z o.o. S.K.A. poleca autoryzowane firmy montażowe. Tylko prawidłowe zainstalowanie i konserwacja prowadzone zgodnie z instrukcją, przez kompetentne jednostki lub osoby mogą zapewnić bezpieczne i zgodne z zamierzonym działaniem bramy.

Należy zachować kartę części (kompletności) bramy.

### [D000175] 8.1. PRACE PRZYGOTOWAWCZE

Prace przygotowawcze obejmują przygotowanie fundamentów oraz instalacji elektrycznej.

Kierunek otwierania bramy podaje się zawsze w widoku od strony posesji. Brama PRAWA to taka, która otwiera się w prawo.

Fundament dla bramy wykonać zgodnie z dołączonymi rysunkami odpowiednimi dla danego typu bramy.

Wszystkie fundamenty ogrodzenia muszą mieć głębokość większą od strefy przemierzania odpowiedniej dla danego regionu (obszaru) miejsca montażu, jednak nie mniej niż 1200 [mm].

Rozstaw śrub fundamentowych musi odpowiadać rozstawowi otworów w bramie i znajduje się na rysunku fundamentowania.

Zachować pion przy osadzeniu śrub fundamentowych w betonie.



[D000446] **Przed przystąpieniem do budowy ogrodzenia sprawdzić bezwzględnie czy stosowane materiały nie zawierają przeciwskazań do stosowania z powłokami ocynkowanymi, malowanymi.**

[D000184] Instalację elektryczną wykonać zgodnie z obowiązującymi przepisami.

Przewody zasilające doprowadzić do miejsca oznaczonego na rysunku fundamentowania i zostawić wypust montażowy około 1,5 [mb].

### [D000176] 8.2. KONTROLA WSTĘPNA

Przed przystąpieniem do montażu sprawdzić, czy brama nadaje się do użytkowania, a przede wszystkim:

- wszystkie materiały i elementy bramy powinny być w nienaruszonym stanie i odpowiednie do użycia,
- prowadzenie górne powinno mieć wystarczający odstęp od bramy, tak by brama mogła przesuwac się równomiernie i cicho,
- dostęp do sterowania i napędu w przypadku awarii był prosty, a obsługa nieskomplikowana.

### [D000177] 8.3. MONTAŻ

Prawidłowe działanie bramy jest uzależnione w znacznym stopniu od poprawnego jej zamontowania.

W przypadku samodzielnego montażu przez użytkownika, bezwzględnie przestrzegać zaleceń niniejszej instrukcji, aby uniknąć nieprawidłowego funkcjonowania bramy, przedwczesnego jej zużycia i ewentualnej utraty gwarancji.

Zabrania się stosowania dodatkowych elementów mocujących oraz przerabiania istniejących bez zgody WIŚNIEWSKI Sp. z o.o. S.K.A.

Elementów konstrukcyjnych bramy nie wolno wykorzystywać do mocowania elementów systemów ogrodzeniowych oraz innych.

[D000185] Zabrania się umieszczania innego osprzętu elektrycznego poza dostarczonym przez WIŚNIEWSKI Sp. z o.o. S.K.A. bez jego zgody i wiedzy (np. transformatora zasilającego wewnątrz słupa bramy).

[D000178] Przed pierwszym otwarciem bramy, bramę sprawdzić zgodnie z Instrukcją Bieżących Konserwacji.

Brama zamontowana jest poprawnie wtedy, gdy jej skrzydło porusza się płynnie oraz jej obsługa jest nieskomplikowana.

Po zamontowaniu bramy dokonać odpowiedniego wpisu w Książce Raportowej.

### [C000182] 8.4. MALOWANIE

W razie potrzeby uzupełnić ubytki cynku farbą podkładową antykorozyjną i farbą nawierzchniową wg zaleceń producenta farby lub farbą o dużej zawartości cynku.

### [D000219] 8.5. KOLEJNOŚĆ INSTALACJI

1. Sprawdzić wykonanie prac przygotowawczych.
2. Wykonać kontrolę wstępną bramy (kontrola poprawności wykonania).
3. Na wcześniej przygotowane kotwy nałożyć ramę prowadzenia bramy - rys. 3 (zgodnie z przepisami BHP zaleca się użycie dźwigu).
4. Za pomocą zestawu montażowego (podkładka + nakrętka) przytwierdzić ramę prowadzenia bramy wraz z wózkiem jezdny do fundamentu - rys. 3.1a.
5. Sprawdzić pion dwóch płaszczyzn ramy prowadzenia zaznaczonych na - rys. 4.1.  
W razie odstępstw należy wykonać podlewkę betonową niwelującą błąd wykonania.
6. Na drugi zestaw kotew nałożyć wózek jezdny bramy - rys. 3.
7. Za pomocą zestawu montażowego (podkładka+ nakrętka) przytwierdzić wózek jezdny do fundamentu - rys. 3.1a
8. Sprawdzić równoległość i prostopadłość wózków (w razie potrzeby dokonać regulacji) - rys. 3.1b.
9. Ze skrzydła bramy od strony ściągu zdemontować zaślepkę szyny PI - rys. 5.1.
10. Nasunąć skrzydło bramy na wcześniej przygotowane wózki - rys. 6 (zgodnie z przepisami BHP zaleca się użycie dźwigu).
11. Zamontować zaślepkę szyny PI - rys. 6.1.
12. W miejscu zaznaczonym na karcie fundamentowania na wcześniej przygotowane kotwy nałożyć chwytak bramy - rys. 7.
13. Za pomocą zestawu montażowego (podkładka + nakrętka) przytwierdzić chwytak bramy do fundamentu - rys. 7.4.
14. Sprawdzić pion dwóch płaszczyzn ramy chwytaka zaznaczonych na - rys. 7.3 w razie odstępstw należy wykonać nadlewkę betonową niwelującą błąd wykonania
15. Sprawdzić i dokonać regulacji położenia ślizgów chwytaka - rys. 7.1a, rys. 7.1b.
16. Dokonać ręcznego przesunięcia bramy, między skrajnymi położeniami bramy. Sprawdzić płynność ruchu i ewentualne opory - rys. 8.
17. Sprawdzić położenie koła najazdowego na blasze najazdowej chwytaka (powinno znajdować się w centralnej pozycji), w razie potrzeb wyregulować za pomocą śrub mocowania chwytaka - rys. 10.
18. Sprawdzić poziom i pion skrzydła bramy w położeniu zamkniętym. W razie potrzeb wyregulować - rys. 10.1; rys. 10.2; rys. 10.4.
19. Sprawdzić położenie koła najazdowego na blasze najazdowej chwytaka (powinno znajdować się w centralnej pozycji), w razie potrzeb wyregulować za pomocą śrub mocowania chwytaka - rys. 9.
20. Sposób otwarcia szafy sterującej - rys. 11
21. Wyregulować dystans pomiędzy listwą zębatą - rys.12.1, a kołem zębatym za pomocą cięgna rozlokowania i śrub regulacyjnych napędu (możliwość regulacji pionowej napędu) zgodnie z rys. 12.
22. Sprawdzić położenie koła najazdowego od strony ściągu względem kotw blachy najazdowej - rys 13.1
23. Za pomocą zestawu montażowego (podkładka+ nakrętka) przytwierdzić blachę najazdową do fundamentu - rys.14.1.
24. Za pomocą śrub regulacyjnych blachy najazdowej wyregulować położenie blachy względem bramy - rys.14.2.
25. Elementy złączne do montażu blachy najazdowej nie są dostarczane przez producenta.



[D000210] **Po zamontowaniu brama powinna otwierać się lekko na całej przestrzeni ruchu skrzydła bramy, przy czym skrzydło powinno pozostać w równowadze.**

### [D000181] 8.6. OBSŁUGA

Instalator ma obowiązek przeanalizować występujące zagrożenia związane z użytkowaniem bramy i poinformować o nich użytkownika / właściciela.

Podczas przesuwania bramy występują zazwyczaj następujące zagrożenia: uderzenie i zgniecenie w strefie zamykania; uderzenie i zgniecenie w strefie otwierania; zranienie poprzez zakleszczenie pomiędzy skrzydłem przesuwym i stałymi elementami bramy podczas przesuwania; zagrożenia natury mechanicznej związane z ruchem bramy.



Przed uruchomieniem bramy upewnić się, że osoby znajdują się w bezpiecznej odległości.

Podczas przesuwania bramy nie dotykać jej ruchomych części.

Zachować bezpieczną odległość podczas przesuwania bramy: przez światło bramy można przechodzić wyłącznie po jej całkowitym otwarciu i zatrzymaniu. [D000187] Przerwać natychmiast użytkowanie bramy w przypadku nieprawidłowego działania (głośnie praca, brak płynności ruchu, nadmierne opory ruchu, itp.) niezastosowanie się do tego zalecenia może być przyczyną poważnego zagrożenia, ryzyka wypadków i/lub poważnego uszkodzenia bramy i napędu.

[D000186] Sprawdzić wzrokowo bramę i instalację, tak aby upewnić się, że nie ma śladów rozregulowania mechanicznego, uszkodzeń mechanicznych, śladów zużycia oraz śladów uszkodzenia kabli i zamontowanych części napędu.

Brama zamontowana jest poprawnie wtedy gdy jej skrzydło porusza się płynnie. W przypadku braku zasilania, istnieje możliwość ręcznego otwarcia bramy po rozblokowaniu napędu.



**Profesjonalny Instalator lub Osoba Kompetentna zobowiązany jest poinformować użytkownika o prawidłowej obsłudze urządzenia - również w sytuacji awaryjnej oraz dokonać szkolenia z zakresu użytkowania bramy.**

#### [D000182] 8.7. REGULACJA BRAMY

Regulacji parametrów ruchowych bramy, programowania sterownika, ustawienia osprzętu dodatkowego przeprowadzić zgodnie z załączoną instrukcją napędu i producenta osprzętu.

#### [D000183] 8.8. KONTROLA BRAMY

Próby odbiorcze bramy muszą być przeprowadzone przez Profesjonalnego Instalatora lub Osobę Kompetentną, która musi wykonać obowiązujące próby, zgodnie z istniejącymi zagrożeniami i z pełnym przestrzeganiem tego, co przewiduje prawo, normatywy i uregulowania, a w szczególności zgodnie z wszystkimi warunkami normy EN 12445; EN 12453; EN 13241-1.

Przed ostatecznym wprawieniem bramy w ruch sprawdzić:

- poprawność funkcjonowania wszystkich urządzeń zabezpieczających (wyłączniki końcowe, fotokomórki, listwy bezpieczeństwa itp.),
- poprawne zażebienie listwy zębatej i koła zębatego,
- poprawne ustawienie i zamontowanie wyłączników zderzaka krańcowego otwierania i zamykania,
- rozruch i zatrzymanie przy obsłudze ręcznej,
- rozruch i zatrzymanie przy zdalnym sterowaniu,
- logikę funkcji,
- sprawdzić urządzenie zabezpieczające w symulowanych awaryjnych sytuacjach (tylko przez Profesjonalnego Instalatora lub Osobę Kompetentną).

#### [A000008] 9. OCHRONA ŚRODOWISKA

##### Opakowania

Elementy opakowań (tekstury, tworzywa sztuczne itp.) są zakwalifikowane jako odpadki nadające się do powtórnego przetworzenia. Przed wyrzuceniem opakowań zastosować się do miejscowych (lokalnych) regulacji prawnych dotyczących danego materiału.

##### Złomowanie wyrobu

Produkt składa się z wielu różnych materiałów. Większość z zastosowanych materiałów nadaje się do ponownego przetworzenia. Przed wyrzuceniem posgregować je, a następnie dostarczyć do punktu zbioru surowców wtórnych.



**Przed złomowaniem zastosować się do miejscowych (lokalnych) regulacji prawnych dotyczących danego materiału.**



**[A000009] Pamiętaj! Zwrot materiałów opakowaniowych do obiegu materiałowego oszczędza surowce i zmniejsza powstawanie odpadów.**

[A000118] To urządzenie jest oznaczone zgodnie z Dyrektywą Europejską 2012/19/UE o zużytych sprzęcie elektrycznym i elektronicznym.

Takie oznakowanie informuje, że sprzęt po okresie jego użytkowania nie może być umieszczany łącznie z innymi odpadami pochodzącymi z gospodarstwa domowego. Użytkownik jest zobowiązany do oddania go prowadzącym zbieranie zużytego sprzętu elektrycznego i elektronicznego. Prowadzący zbieranie, w tym lokalne punkty zbiórki, sklepy oraz gminne jednostki, tworzą odpowiedni system umożliwiający oddanie tego sprzętu.

Właściwe postępowanie ze zużytym sprzętem elektrycznym i elektronicznym przyczynia się do uniknięcia szkodliwych dla zdrowia ludzi i środowiska naturalnego konsekwencji, wynikających z obecności składników niebezpiecznych oraz niewłaściwego składowania i przetwarzania takiego sprzętu.

#### [C000010] 10. DEMONTAŻ BRAMY

Demontaż bramy przeprowadzić w kolejności odwrotnej do montażu.

Przed rozpoczęciem demontażu odłączyć zasilanie napędu.

#### [C000096] 11. INSTRUKCJA OBSŁUGI BRAMY



**Nie zastawiać obszaru ruchu bramy. Na drodze otwierającej lub zamykającej się bramy nie mogą znajdować się żadne przeszkody. Upewnić się, że w trakcie ruchu bramy na jej drodze nie znajdują się osoby, a w szczególności dzieci lub też przedmioty.**



**[B000033] Zabrania się przebywania osób oraz pozostawiania samochodów lub innych przedmiotów w świetle otwartej bramy. Zabrania się przebywania, przechodzenia, przebiegania lub przejeżdżania przed poruszającą się bramą.**

**Zabrania się używania skrzydła bramy do przenoszenia przedmiotów lub osób. Nie pozwalać dzieciom bawić się urządzeniami. Nadajniki sterujące bramą powinny być przechowywane z dala od dzieci. Nadajniki przechowywać w suchym miejscu, unikać zawilgocenia.**

**Uruchomienie zdalne można wykonać tylko gdy widoczna jest brama i przestrzeń ruchu bramy.**



**[C000042] Niniejszy sprzęt może być użytkowany przez dzieci w wieku co najmniej 8 lat, przez osoby o obniżonych możliwościach fizycznych, umysłowych oraz przez osoby o braku doświadczenia i znajomości sprzętu, jeżeli odbywa się to pod nadzorem lub zgodnie z instrukcją użytkowania sprzętu oraz jeżeli zostaną przekazane i wytłumaczone zasady bezpiecznego użytkowania sprzętu i związane z tym zagrożenia. Czyszczenia i konserwacji sprzętu nie powinny wykonywać dzieci bez nadzoru. Należy zwracać uwagę na dzieci, aby nie bawiły się sprzętem.**

**Uwaga! Niebezpieczeństwo wypadku.**

[C000152] Podczas eksploatacji sprawdzać wzrokowo bramę i instalację, tak aby upewnić się, że nie ma śladów rozregulowania mechanicznego, uszkodzeń mechanicznych, śladów zużycia oraz śladów uszkodzenia kabli i zamontowanych części napędu.

[B000035] W przypadku jakichkolwiek zakłóceń w pracy bramy porozumieć się z Profesjonalnym Instalatorem lub Osobą Kompetentną.



**Nie zaleca się smarowania elementów ruchomych bramy ponieważ powoduje to przywieranie brudu i zwiększenie oporów ruchu skrzydła.**

#### [C000097] 11.1. STEROWANIE

Napęd bramy umożliwia otwieranie i zamykanie bramy.

Brama może być uruchamiana w różny sposób w zależności od wymagań i sposobu montażu:

- ręcznie (awaryjne otwieranie),
- poprzez zdalne sterowanie nadajnikiem,
- przy pomocy kart magnetycznych,
- przy pomocy wyłącznika kluczykowego,
- innych urządzeń sterowania.

#### [C000098] 11.2. UŻYTKOWANIE BRAMY

##### Otwieranie i zamykanie

Otwieranie i zamykanie bramy z napędem jest możliwe przez naciśnięcie przycisku na nadajniku zdalnego sterowania. Przycisk trzymać wciśnięty przez około 1-2 sekund.

Istnieje możliwość otwierania i zamykania bramy poprzez naciśnięcie przycisku włącznika (włącznik ścienny; przycisk na panelu domofonu) lub przekręcenie kluczyka (wyłącznik kluczykowy).

[C000099] W bramie uruchamianej za pomocą nadajnika zdalnego sterowania, wszystkie urządzenia zabezpieczające muszą być sprawne i regularnie sprawdzane by zapewnić ich doskonałą sprawność. W przypadku jakiegokolwiek błędu bezzwłocznie zwrócić się o pomoc Profesjonalnego Instalatora lub Osobę Kompetentną. Osoby, a w szczególności dzieci muszą przebywać poza obszarem działania bramy.



**Uruchomienie zdalne można wykonać tylko, gdy widoczna jest brama i przestrzeń ruchu bramy.**

#### [C000100] Otwieranie awaryjne

Otwieranie awaryjne przewidziane jest w sytuacji, gdy zachodzi konieczność

otwierania bramy ręcznie (zakłócenia w działaniu napędu lub brak prądu).

[C000280] Napęd SP 3500 (wg Instrukcji Obsługi Producenta)

- używając załączonego klucza otworzyć drzwiczki napędu. W momencie otwarcia drzwiczek zadziała wyłącznik bezpieczeństwa i zatrzyma napęd.
- użyć klucza wysprzęglania, umieszczonego wewnątrz obudowy siłownika i umieścić go w śrubie odblokowującej,
- obracać klucz w kierunku zgodnym z ruchem wskazówek zegara aż do momentu gdy koło zębate będzie się swobodnie obracało,
- po włączeniu zasilania, normalne użytkowanie bramy będzie możliwe po obrocie klucza w kierunku przeciwnym do ruchu wskazówek zegara, aż do całkowitego dokręcenia śruby.

[C000142] Napęd SP 4000 (wg Instrukcji Obsługi Producenta)

- używając załączonego klucza otworzyć drzwiczki napędu. W momencie otwarcia drzwiczek zadziała wyłącznik bezpieczeństwa i zatrzyma napęd.
- użyć klucza wysprzęglania, umieszczonego wewnątrz obudowy siłownika i umieścić go w śrubie odblokowującej
- obracać klucz "C" w kierunku przeciwnym do ruchu wskazówek zegara aż do momentu gdy koło zębate będzie się swobodnie obracało,
- po włączeniu zasilania, normalne użytkowanie bramy będzie możliwe po obrocie klucza "C" w kierunku zgodnym z ruchem wskazówek zegara, aż do całkowitego dokręcenia śruby.

## [C000104] 12. INSTRUKCJA BIEŻĄCYCH KONSERWACJI

Prace kontrolne i konserwacyjne przeprowadzać przynajmniej co 6 miesięcy, stosując się przy tym do niniejszych wskazówek!

W przeciwnym wypadku istnieje niebezpieczeństwo, że brama nie będzie działała prawidłowo.

Zalecamy dokonywanie corocznych przeglądów okresowych przez autoryzowany serwis. Przegląd ten powinien być potwierdzony wpisem w Książce Raportowej.

[C000113] Przed przystąpieniem do jakiegokolwiek operacji serwisowej odłączyć zasilanie od bramy !!!

Sprawdzić stan wszystkich zamocowań dokonanych podczas montażu bramy i w razie konieczności poprawić.

Nie zaleca się smarowania ruchomych elementów bramy ponieważ powoduje to przywieranie kurzu i brudu powodując przyspieszone zużycie elementów.

Wyczyścić obudowy fotokomórek używając wilgotnej szmatki, nie używać rozpuszczalników ani innych środków chemicznych, które mogą spowodować uszkodzenie urządzenia.

## [C000105] Czynności możliwe do wykonania przez Właściciela po dokładnym zapoznaniu się z dołączoną instrukcją.

Bramę chronić przed działaniem środków żrących takich jak: ługi, kwasy itp. Przestrzegać prawidłowej konserwacji wyrobów. Elementy malowane proszkowo czyścić przynajmniej jeden raz w roku, a przy mocno zanieczyszczonym środowisku częściej.

[B000046] Przy czyszczeniu przestrzegać następujących zasad:

- Do mycia używać czystą wodę z niewielkimi dodatkami obojętnego lub słabo alkalicznego środka myjącego przy użyciu miękkich nie rysujących ścierek lub szmatek.
- Powierzchnie malowane muszą być podczas czyszczenia w stanie zimnym max. temperatura 25° C.
- Środki czyszczące wolno używać tylko w stanie zimnym - max. temperatura 25° C.
- Nie wolno używać żadnych środków kwaśnych lub mocno alkalicznych ściągających i czyszczących, które mogą atakować podłoże stalowe.
- Nie wolno używać żadnych środków ściągających i czyszczących powodujących ubytki materiałowe farby i rysy.
- Nie wolno używać żadnych organicznych rozpuszczalników, które zawierają estry, ketony, alkohole, aromaty, eter glikolowy lub chlorowane materiały węglowodorowe itp.
- Nie wolno używać żadnych środków czyszczących o nieznanym składzie chemicznym.
- Nie wolno używać materiałów czyszczących, które pozostawiają resztki na powierzchni czyszczonej.
- Usuwanie tłustych, olejowych lub sadzowych substancji można wykonywać przy pomocy bezaromatowych węglowodorów benzynowych.
- Pozostałości klejów, kauczków silikonowych lub taśm samoprzylepnych itp. mogą być usuwane przy pomocy bezaromatowych węglowodorów benzynowych.

Maksymalny czas oddziaływania środka czyszczącego nie może przekraczać 1 godziny. W razie potrzeby czyszczenie można powtórzyć co najmniej po 24 godzinach.

Kleje, zaprawy, masy do szpachlowania, kity, taśmy pokryciowe i klejące mogą zawierać agresywne substancje i przed użyciem musi być sprawdzone ich oddziaływanie na powłoki malarskie i na podłoże.

Nigdy nie czyścić strumieniem wody, myjką ciśnieniową, odkurzaczem wodnym.

[C000114] Przed rozpoczęciem czyszczenia odłączyć od napędu zasilanie elektryczne.

Miejsce, w którym jest zainstalowana brama musi być utrzymywane w czystości, aby uniknąć wadliwego działania i uszkodzeń.

Utrzymywać w czystości okolice przesuwu szyny jezdnej usuwając nagromadzone kamienie, żwir, błoto, piasek itp.

Czyścić okolice napędu (słupka bramy) tak aby żwir, kamienie, błoto, suche liście, igły drzew, itp. nie gromadziły się w pobliżu koła zębatego i wyłączników krańcowych.

## [C000106] Czynności możliwe do wykonania przez wykwalifikowanego, przeszkolony personel posiadający odpowiednie uprawnienia.

Co najmniej raz na sześć miesięcy przeprowadzać przeglądy bramy w czasie których należy:

- sprawdzić dokręcenie i prawidłowe zamocowanie wszystkich części złącznych,
- sprawdzić sprawność urządzeń zabezpieczających,
- w przypadku błędów w pracy napędów elektrycznych, odłączyć napęd od zasilania elektrycznego na 2 - 3 min i ponownie załączyć,
- sprawdzić regulację rolek, w przypadku koniecznym wyregulować,
- w przypadku stwierdzenia jakichkolwiek usterek bezwzględnie je usunąć, wszystkie czynności przeprowadzić zgodnie z IliO bramy,
- sprawdzić awaryjne ręczne otwieranie bramy zwracając uwagę czy mechanizm łatwo daje się rozblokować a brama otwiera się i zamyka lekko bez oporów, hałasu i dziwnych dźwięków dochodzących z wnętrza szyny jezdnej,
- sprawdzić stan listwy zębatej, koła zębatego i wyłączników krańcowych za pomocą oględzin wzrokowych,
- sprawdzić chwytak bramy z napędem i współpracę z skrzydłem bramy,
- sprawdzić czy w zasięgu wiązki fotokomórek nie ma żadnych przeszkód i na torze ruchu skrzydła nie znajdują się żadne przeszkody,
- sprawdzić działanie wyłącznika przeciążeniowego, i dokonać ewentualnej jego korekty zgodnie z załączoną instrukcją sterownika. Siła nacisku skrzydła nie może przekraczać wartości określonych w normie EN 12453.

## [C000107] Czynności możliwe do wykonania wyłącznie przez autoryzowany serwis WIŚNIOWSKI Sp. z o.o. S.K.A.

Co 12 miesięcy wykonać plany przegląd okresowy przez autoryzowany serwis. Jeżeli urządzenie jest eksploatowane intensywnie (brama wjazdowa osiedlowa, parkingowa itp.) to przegląd okresowy wykonać nie rzadziej niż 6 miesięcy.

Przy przeglądzie okresowym sprawdzić:

- luzu pomiędzy listwą a kołem zębatego,
- stan mocowania wszystkich połączeń śrubowych,
- stan i mocowanie elementów jezdnych bramy,
- ciążłość przewodów elektrycznych i połączeń,
- skuteczność działania urządzeń bezpieczeństwa i sterujących,
- skuteczność działania ochrony przeciwporażeniowej,
- działanie urządzeń ostrzegawczych,
- skuteczność działania wyłącznika przeciążeniowego,
- ogólny stan techniczny bramy.



[C000108] **Przy wszelkich pracach konserwacyjnych oraz przeglądach bramy odłączyć zasilanie napędu.**

## [C000109] Czynności kontrolne z włączonym zasilaniem

Sprawdzić skuteczność działania fotokomórek. Przesunąć przedmiot przed fotokomórkami w trakcie zamykania i otwierania bramy. Jeśli brama zatrzyma się lub odwróci kierunek działania oznacza to że fotokomórki działają prawidłowo.

Sprawdzić skuteczność działania listew bezpieczeństwa. Przycisnąć listwę w trakcie zamykania i otwierania, jeśli brama zatrzyma się lub odwróci kierunek ruchu oznacza to że listwy działają prawidłowo.

## [C000110] Usuwanie usterek

Jeśli skrzydło bramy stawia opór lub pojawiają się inne usterki, postępować zgodnie ze wskazówkami zawartymi w Instrukcji Bieżących Konserwacji.

W razie jakichkolwiek wątpliwości nawiązać kontakt z montażystą lub siecią autoryzowanego serwisu WIŚNIOWSKI Sp. z o.o. S.K.A.

## [C000182] Malowanie

W razie potrzeby uzupełnić ubytki cynku farbą podkładową antykorozyjną i farbą nawierzchniową wg zaleceń producenta farby lub farbą o dużej zawartości cynku.



[B000041] **Poprawne funkcjonowanie napędu gwarantowane jest tylko w przypadku zachowania parametrów i wskazówek zawartych w tej instrukcji.**



[A000046] **WIŚNIEWSKI Sp. z o.o. S.K.A. nie bierze odpowiedzialności za szkody powstałe na skutek nieprzestrzegania przepisów bezpieczeństwa, instrukcji obsługi, wymagań prawnych.**

[A000011] Wszystkie czynności wykonać zgodnie z niniejszą Instrukcją Instalowania i Obsługi bramy. Wszelkie uwagi i zalecenia przekazać właścicielowi bramy w formie pisemnej, np. zanotować w książce raportowej bramy lub karcie gwarancyjnej i przekazać właścicielowi bramy.

Po wykonaniu przeglądu potwierdzić jego przeprowadzenie wpisem w książce raportowej lub karcie gwarancyjnej bramy.

-----  
[A000012] **WIŚNIEWSKI Sp. z o.o. S.K.A. zastrzega sobie prawo dokonywania zmian konstrukcyjnych wynikających z postępu technicznego nie zmieniających funkcjonalności wyrobu bez powiadomienia.**

**Dokumentacja jest własnością WIŚNIEWSKI Sp. z o.o. S.K.A. Kopiowanie, odwzorowywanie i wykorzystywanie w całości lub w części bez pisemnej zgody właściciela jest zabronione.**

-----

## 0-1

## [C000422] MINIMALNE POZIOMY ZABEZPIECZEŃ BRAMY PRZESUWNEJ W SYSTEMIE TOTMANN WYMAGANE PRZEZ EN 13241-1

Sposób uruchamiania bramy	Sposoby użytkowania	
	Przeszkolone osoby obsługujące (teren niepubliczny)	Przeszkolone osoby obsługujące (teren publiczny)
sterowanie w obecności człowieka (tryb manualny) z widokiem na bramę	<b>A</b>	<b>B</b>
sterowanie impulsowe (nadajnik zdalnego sterowania) z widokiem na bramę	<b>C lub E</b>	<b>C lub E</b>
sterowanie impulsowe (nadajnik zdalnego sterowania) bez widoku na bramę	<b>C lub E</b>	<b>C i D lub E</b>

**A** - sterowanie przyciskiem (wyłącznik przewodowy dzwinkowy - bez samopodtrzymania elektrycznego)

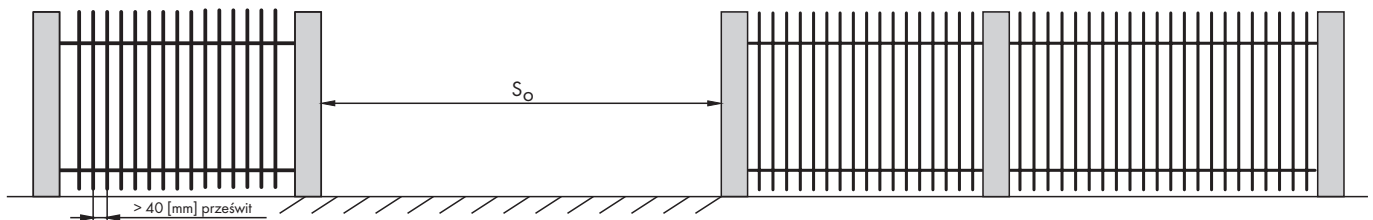
**B** - sterowanie przyciskiem z zabezpieczeniem kluczem (wyłącznik przewodowy kluczykowy)

**C** - ograniczenie siły

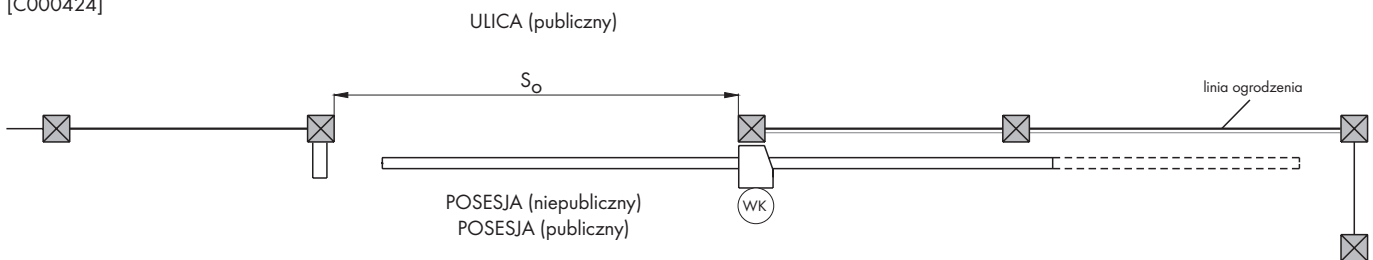
**D** - urządzenie wykrywające obecność człowieka lub przeszkody, znajdujących się na podłożu po jednej stronie bramy

**E** - urządzenie do wykrywania obecności, tak zaprojektowane i zainstalowane, aby w żadnych warunkach nie mogło nastąpić zetknięcie się człowieka z poruszającym się skrzydłem bramowym

## [C000423] WYTYCZNE MONTAŻU BRAMY PRZESUWNEJ PRZY PRZEŚWICIE WYPEŁNIENIA W OGRODZENIU &gt;40 [mm] BEZ MOŻLIWOŚCI ODSUNIĘCIA BRAMY OD LINII OGRODZENIA



## [C000424]



## [C000425]

○ - wymagane

WK - wyłącznik kluczykowy



## 0-2

## [C000426] MINIMALNE POZIOMY ZABEZPIECZEŃ BRAMY PRZESUWNEJ W SYSTEMIE AUTOMATIC WYMAGANE PRZEZ EN 13241-1

Sposób uruchamiania bramy	Sposoby użytkowania	
	Przeszkolone osoby obsługujące (teren niepubliczny)	Przeszkolone osoby obsługujące (teren publiczny)
sterowanie w obecności człowieka (tryb manualny) z widokiem na bramę	<b>A</b>	<b>B</b>
sterowanie impulsowe (nadajnik zdalnego sterowania) z widokiem na bramę	<b>C lub E</b>	<b>C lub E</b>
sterowanie impulsowe (nadajnik zdalnego sterowania) bez widoku na bramę	<b>C lub E</b>	<b>C i D lub E</b>

**A** - sterowanie przyciskiem (wyłącznik przewodowy dzwinkowy - bez samopodtrzymania elektrycznego)

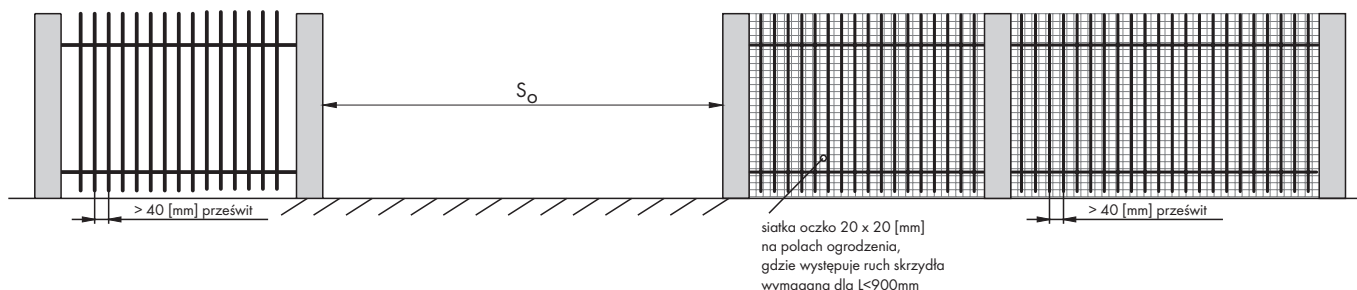
**B** - sterowanie przyciskiem z zabezpieczeniem kluczem (wyłącznik przewodowy kluczykowy)

**C** - ograniczenie siły

**D** - urządzenie wykrywające obecność człowieka lub przeszkody, znajdujących się na podłożu po jednej stronie bramy

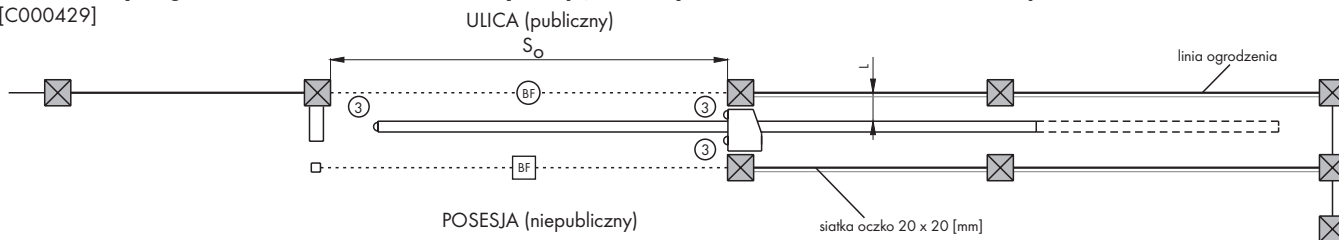
**E** - urządzenie do wykrywania obecności, tak zaprojektowane i zainstalowane, aby w żadnych warunkach nie mogło nastąpić zetknięcie się człowieka z poruszającym się skrzydłem bramowym

## [C000427] WYTTCZNE MONTAŻU BRAMY PRZESUWNEJ PRZY PRZEŚWICIE WYPEŁNIENIA W OGRODZENIU &gt;40 [mm]



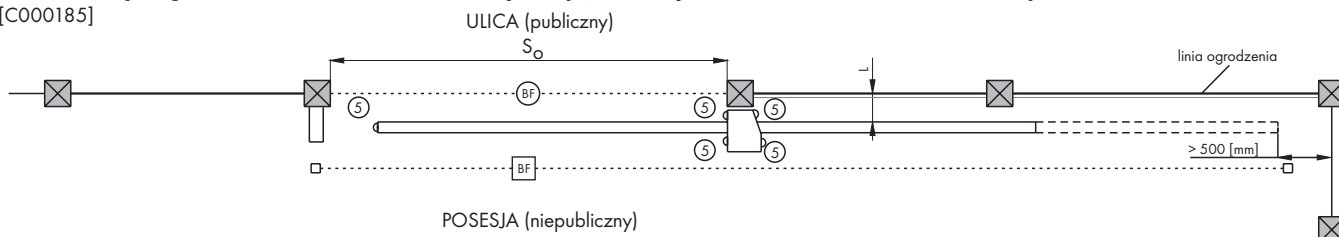
## [C000428] Wymagana minimalna zabudowa bramy z napędem w systemie Automatic z 3 listwami bezpieczeństwa

[C000429]



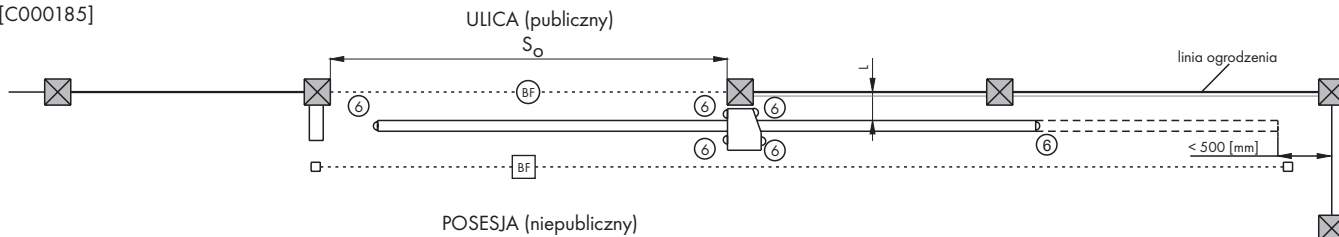
## [C000430] Wymagana minimalna zabudowa bramy z napędem w systemie Automatic z 5 listwami bezpieczeństwa

[C000185]



## [C000431] Wymagana minimalna zabudowa bramy z napędem w systemie Automatic z 6 listwami bezpieczeństwa

[C000185]



[C000432] ○ - wymagane

□ - niewymagane ale zalecane

3, 5, 6 - krawędziowa listwa bezpieczeństwa

BF - bariera fotokomórek

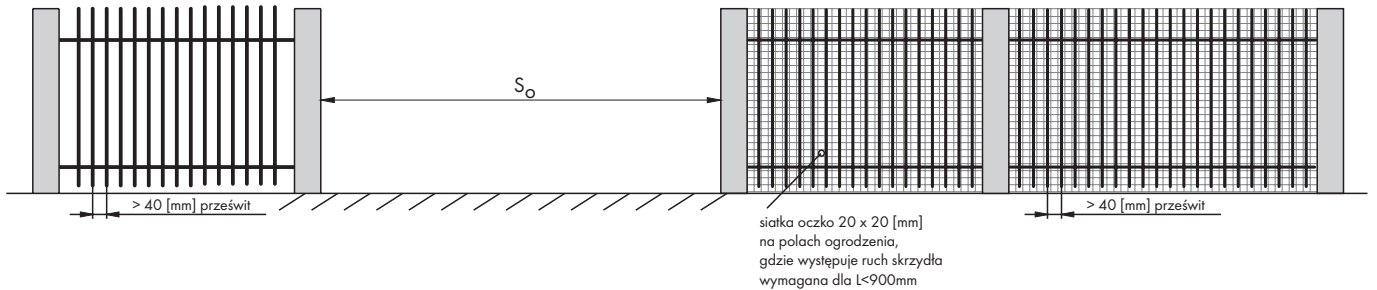
**0-3**

[C000426] **MINIMALNE POZIOMY ZABEZPIECZEŃ BRAMY PRZESUWNEJ W SYSTEMIE AUTOMATIC WYMAGANE PRZEZ EN 13241-1**

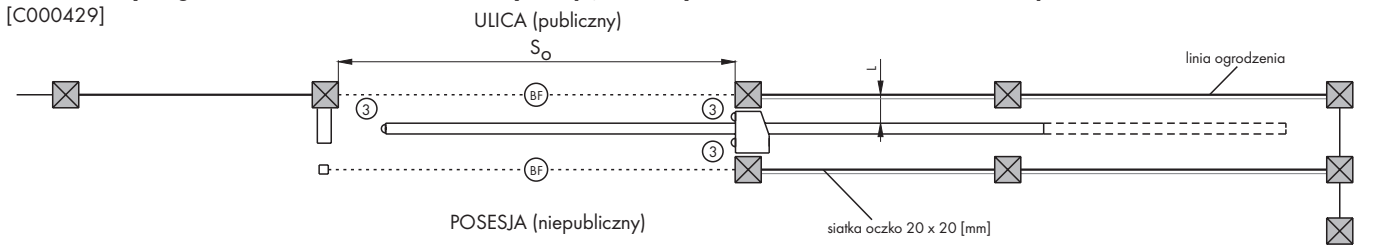
Sposób uruchamiania bramy	Sposoby użytkowania	
	Przeszkolone osoby obsługujące (teren niepubliczny)	Przeszkolone osoby obsługujące (teren publiczny)
sterowanie w obecności człowieka (tryb manualny) z widokiem na bramę	<b>A</b>	<b>B</b>
sterowanie impulsowe (nadajnik zdalnego sterowania) z widokiem na bramę	<b>C lub E</b>	<b>C lub E</b>
sterowanie impulsowe (nadajnik zdalnego sterowania) bez widoku na bramę	<b>C lub E</b>	<b>C i D lub E</b>

- A** - sterowanie przyciskiem (wyłącznik przewodowy dzwinkowy - bez samopodtrzymania elektrycznego)
- B** - sterowanie przyciskiem z zabezpieczeniem kluczem (wyłącznik przewodowy kluczykowy)
- C** - ograniczenie siły
- D** - urządzenie wykrywające obecność człowieka lub przeszkody, znajdujących się na podłożu po jednej stronie bramy
- E** - urządzenie do wykrywania obecności, tak zaprojektowane i zainstalowane, aby w żadnych warunkach nie mogło nastąpić zetknięcie się człowieka z poruszającym się skrzydłem bramowym

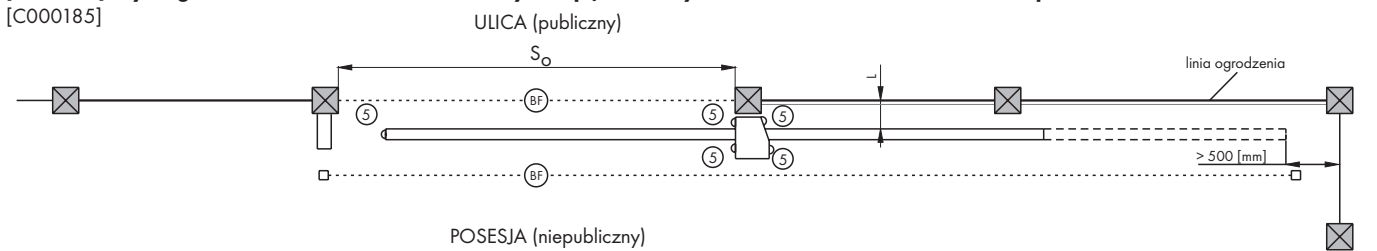
[C000427] **WYTYCZNE MONTAŻU BRAMY PRZESUWNEJ PRZY PRZEŚWICIE WYPEŁNIENIA W OGRODZENIU >40 [mm]**



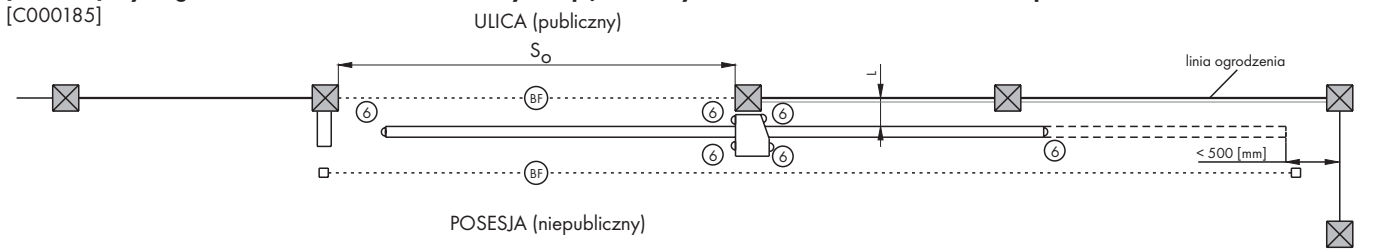
[C000428] **Wymagana minimalna zabudowa bramy z napędem w systemie Automatic z 3 listwami bezpieczeństwa**



[C000430] **Wymagana minimalna zabudowa bramy z napędem w systemie Automatic z 5 listwami bezpieczeństwa**



[C000431] **Wymagana minimalna zabudowa bramy z napędem w systemie Automatic z 6 listwami bezpieczeństwa**



- [C000433] ○ - wymagane  
 3, 5, 6 - krawędziowa listwa bezpieczeństwa  
 BF - bariera fotokomórek

**I.a****[D000221] FUNDAMENTOWANIE BRAMY PI200 - PRAWEJ Z NAPĘDEM****I.b****D000220] FUNDAMENTOWANIE BRAMY PI200 - LEWEJ Z NAPĘDEM****[D000222] Legenda:**

- D - Odległość między koszami fundamentowymi  
 F - Długość fundamentu  
 RF - Rozstaw wózków jezdnych  
 So - Światło wjazdu  
 B - długość przesuwu bramy (wymiar skrzydła)  $B=So+RF+1000$  [mm]  
 W - widok od strony posesji



**Prace związane z fundamentowaniem wykonać zgodnie z EN 1992 i EN 1997!**

1. Miejsce wyprowadzenia przewodów:  $3 \times 1,5 \text{ mm}^2$  dla 230V (1 faza) (9);  $5 \times 2,5 \text{ mm}^2$  dla 400V (3 fazy) (9);  $3 \times 0,5 \text{ mm}^2$  (10)
2. Śruba fundamentowa z pręta żebrowanego 25-A-II długości 500 [mm]
3. Wskaźnik osi skrzydła bramy
4. Fundament beton żwirowany C20/25 zagęszczony
5. Głębokość większa od strefy przemarzania odpowiedniej dla danego regionu (obszaru) miejsca montażu, jednak nie mniej niż 1200 [mm]
6. Przewody sterujące do fotokomórki  $2 \times 0,5 \text{ mm}^2$  w rurze stalowej lub PCV
7. Zasilanie:  $3 \times 1,5 \text{ mm}^2$  w przypadku doprowadzenia napięcia 230[V] (1 faza);  $5 \times 2,5 \text{ mm}^2$  w przypadku doprowadzenia napięcia 400V (3 fazy) instalacje wykonać zgodnie z normą PN-IEC 60364 „Instalacje elektryczne w obiektach budowlanych”
8.  $3 \times 0,5 \text{ mm}^2$  Sterowanie przyciskiem
9. Oś przesuwu skrzydła bramy
10. Wymiar wyliczony wg tabeli na rysunku fundamentowania
11. Bezpieczna odległość od przeszkody stałej
12. Wyprowadzić przewody z zapasem montażowym 1500 [mm]
13.  $4 \times 0,5 \text{ mm}^2$  (fotokomórki)
14. Bariera podczerwieni
15. Poziom wjazdu wykończony
16. Światło otworu montażowego
17. Słup ogrodzeniowy teoretyczny
18. Fundament dla bramy w całym zakresie wymiarowym

**UWAGI:**

1. Końce śrub fundamentowych ustawić na jednym poziomie
2. Zachować pion śrub fundamentowych przy osadzaniu
3. Nie należy zmieniać przekroju przewodów zasilających i sterujących gdyż może to utrudnić lub uniemożliwić montaż
4. Przy montażu zaleca się korzystać ze wskaźników osi skrzydła bramy (3), dodatkowo należy sprawdzić położenie wymiarów zgodnie z rysunkiem

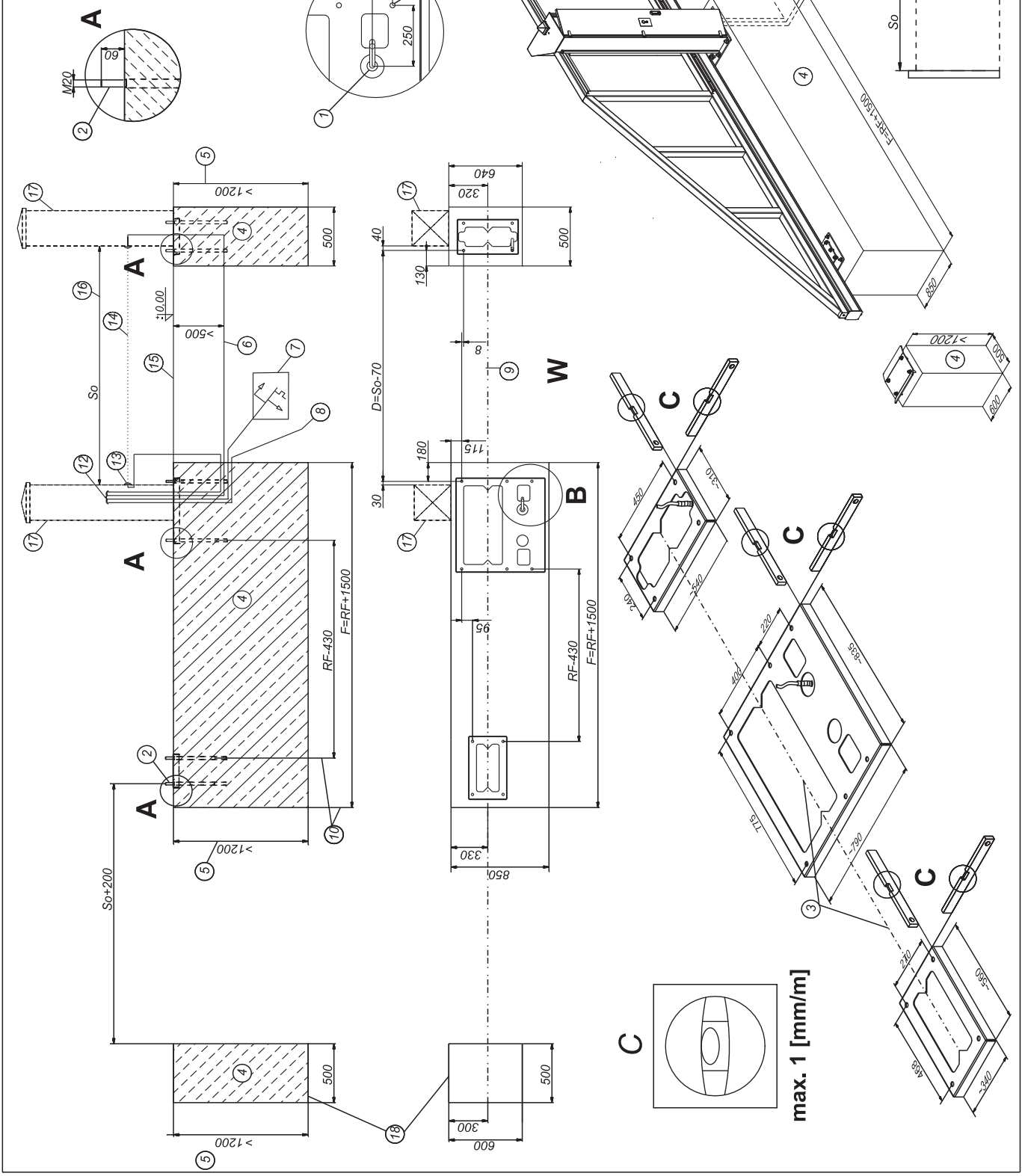
**II****[D000235] ZBROJENIE FUNDAMENTÓW****[D000236] Legenda:**

- (\* 1) - Głębokość większa od strefy przemarzania odpowiedniej dla danego regionu (obszaru) miejsca montażu, jednak nie mniej niż 1200 [mm]  
 (\* 2) - Zestawienie stali zbrojeniowej  
 (\* 3) - Średnica  $\varnothing$  [mm]  
 (\* 4) - Długość L [mm]  
 (\* 5) - Liczba w 1 elemencie N sztuki  
 (\* 6) - Długość łączna w [m]  $L_{\text{tot}}$   
 (\* 7) - Nr pręta  
 (\* 8) - Masa jednostkowa  $M_1$  [kg/m]  
 (\* 9) - Masa M [kg]  
 (\* 10) - Masa razem  $M_{\text{tot}}$  [kg]  
 (\* 11) - Stal A-IIIIN (RB500)  
 (\* 12) - Beton C20/25  
 (\* 13) - Otulina  $C_{\text{min}}$   
 (\* 14) - Zbrojenie na rysunku przedstawia minimalny stopień zbrojenia. Poprawność wykonania fundamentów zależy od warunków gruntowo-wodnych. W szczególnych sytuacjach fundamentowanie podlega procesowi projektowania.



I.b

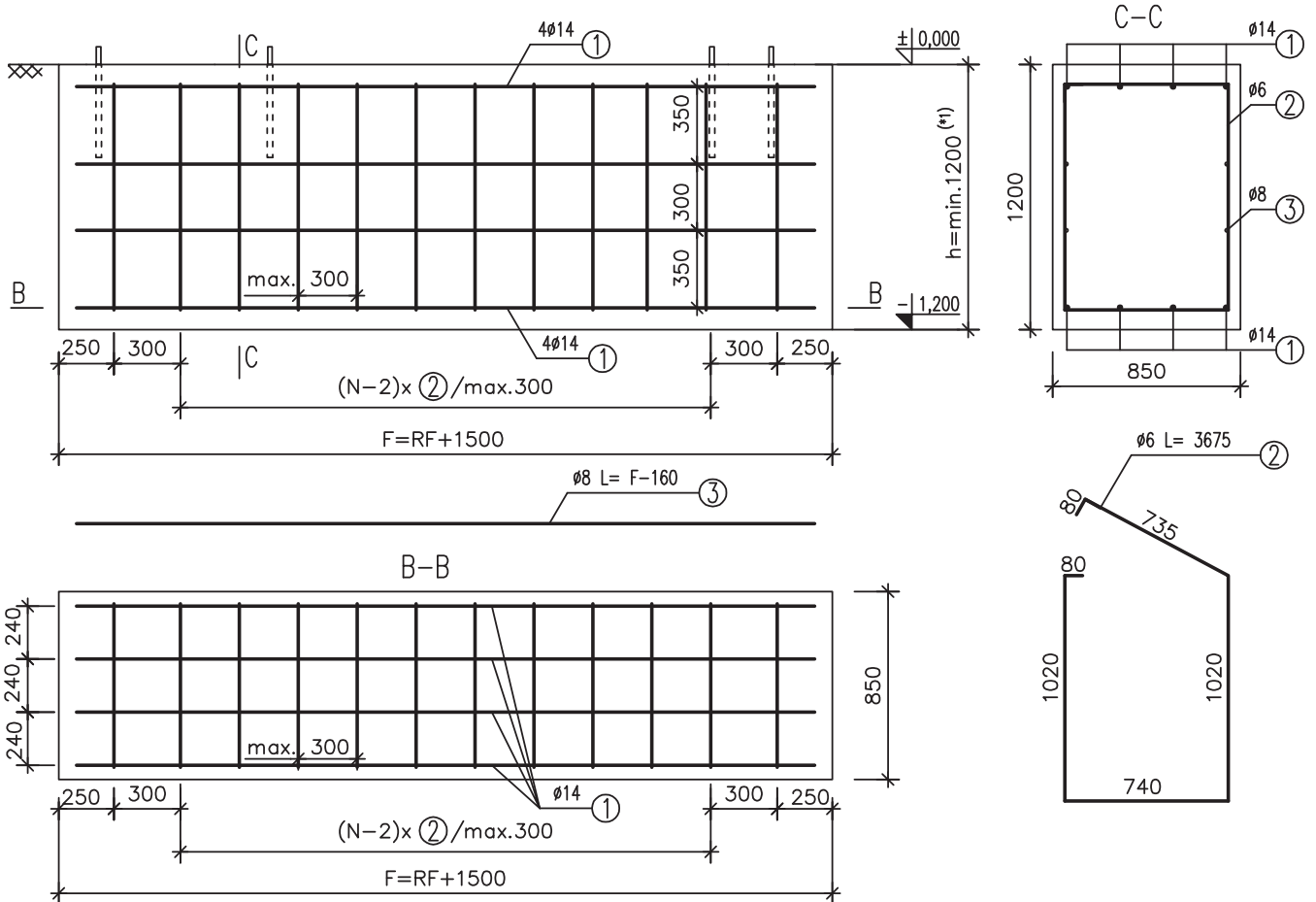
So [mm]	RF [mm]
12500	4000
13000	4000
13500	4000
14000	4000
14500	4500
15000	4500
15500	5000
16000	5000



max. 1 [mm/m]



II



So [mm]	RF [mm]
12500	4000
13000	4000
13500	4000
14000	4000
14500	4500
15000	4500
15500	5000
16000	5000

ZESTAWIENIE STALI ZBROJENIOWEJ						
Nr pręta	Średnica [mm]	Długość L [mm]	Liczba w 1 elem. N szt	Długość łączna w [m] L <sub>tot</sub>		
				ø6	ø8	ø14
①	14	F-160= .....	8			
②	6	3675	0,0034xF-0,6= .....			
③	8	F-160= .....	4			
Masa jednostkowa M <sub>i</sub>			kg/m	0,222	0,395	1,21
Masa M			kg			
MASA RAZEM M <sub>tot</sub>			kg			

Stal A-IIIIN (RB500)

Beton C20/25

Otulina C<sub>min</sub> = 50 [mm]

So=13000 [mm] >> F=5500 [mm]

① L=F-160=5340 [mm]; N=8

② L=3675 [mm]; N=0,0034xF-0,6=17,55≈18

③ L=F-160=5340[mm]; N=4

(\*) głębokość większa od strefy przemarzania odpowiedniej dla danego regionu (obszaru) miejsca montażu, jednak nie mniej niż 1200 [mm]

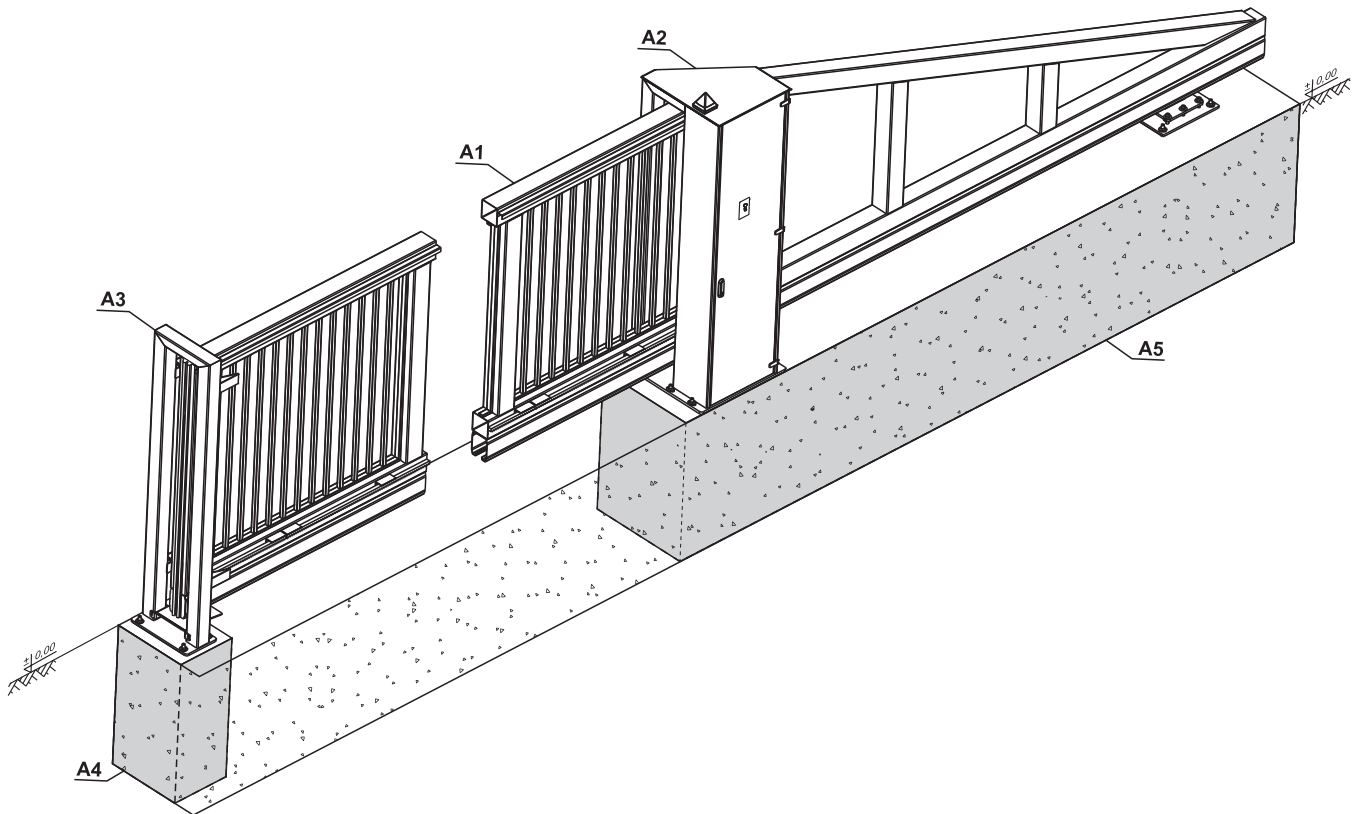


Zbrojenie na rysunku przedstawia minimalny stopień zbrojenia.

Poprawność wykonania fundamentów zależy od warunków gruntowo-wodnych.

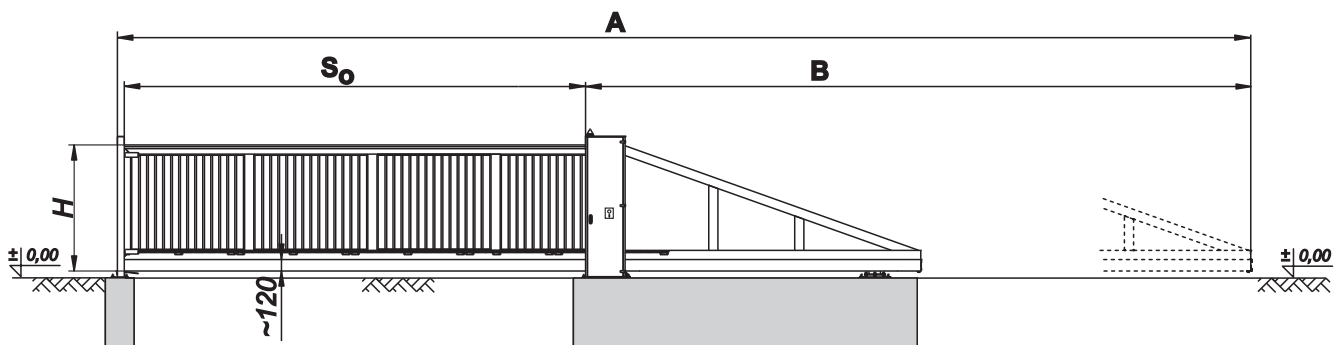
W szczególnych sytuacjach fundamentowanie podlega procesowi projektowania.

1

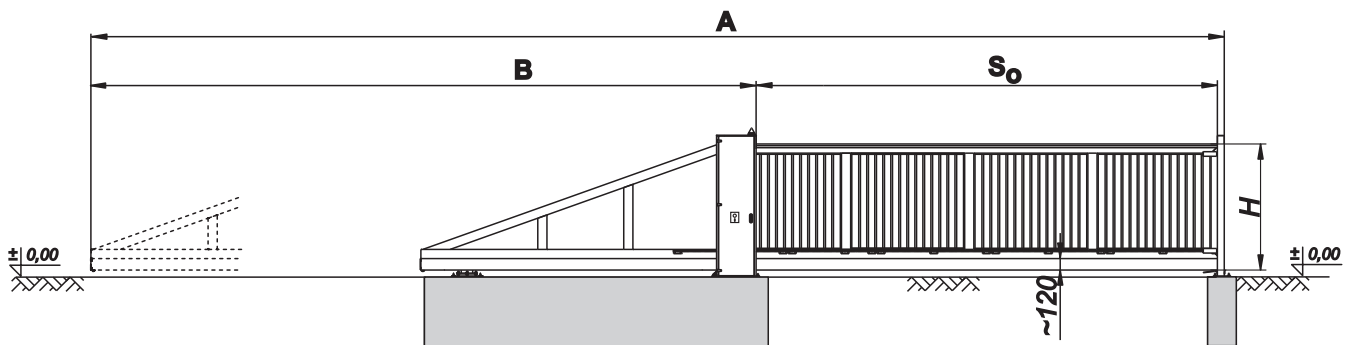


2

BR



BL

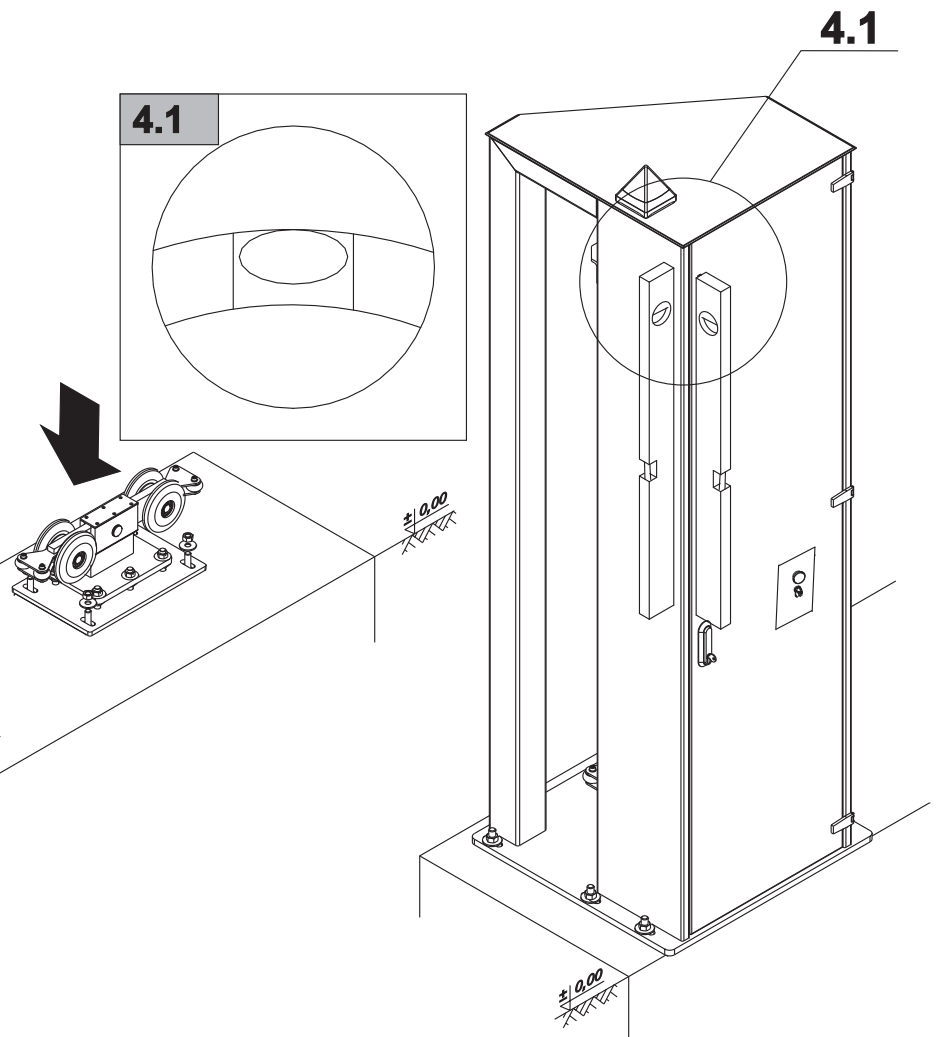


$S_o$ [mm]	$B$ [mm]	$A$ [mm]
12500	17900	30520
13000	18400	31520
13500	18900	32520
14000	19400	33520
14500	20400	35020
15000	20900	36020
15500	21900	37520
16000	22400	38520

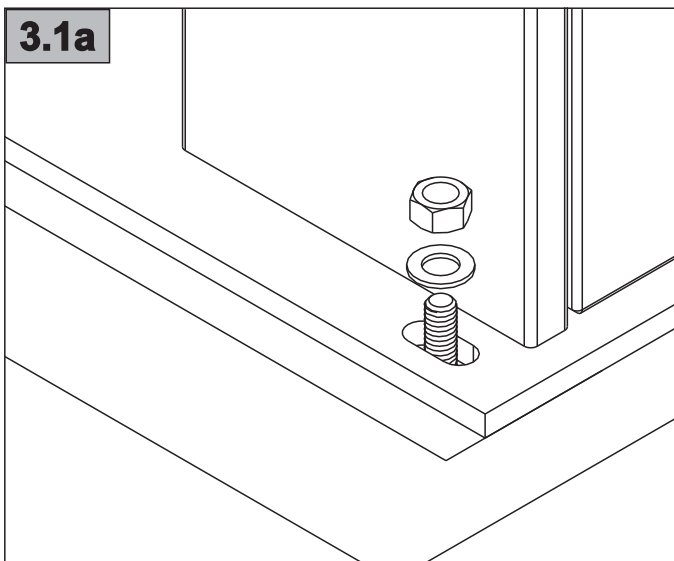
**3**



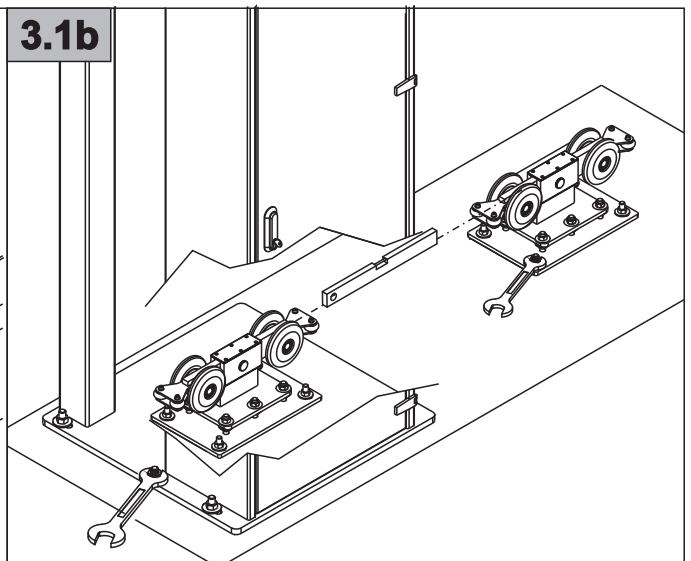
**4**



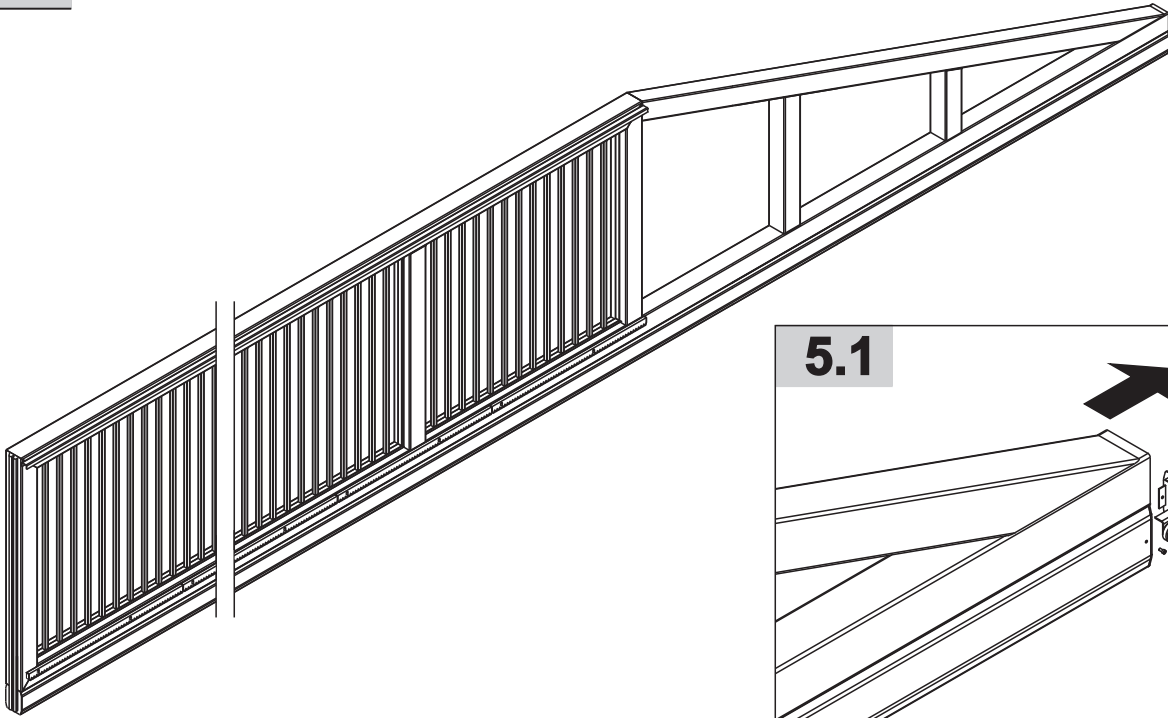
**3.1a**



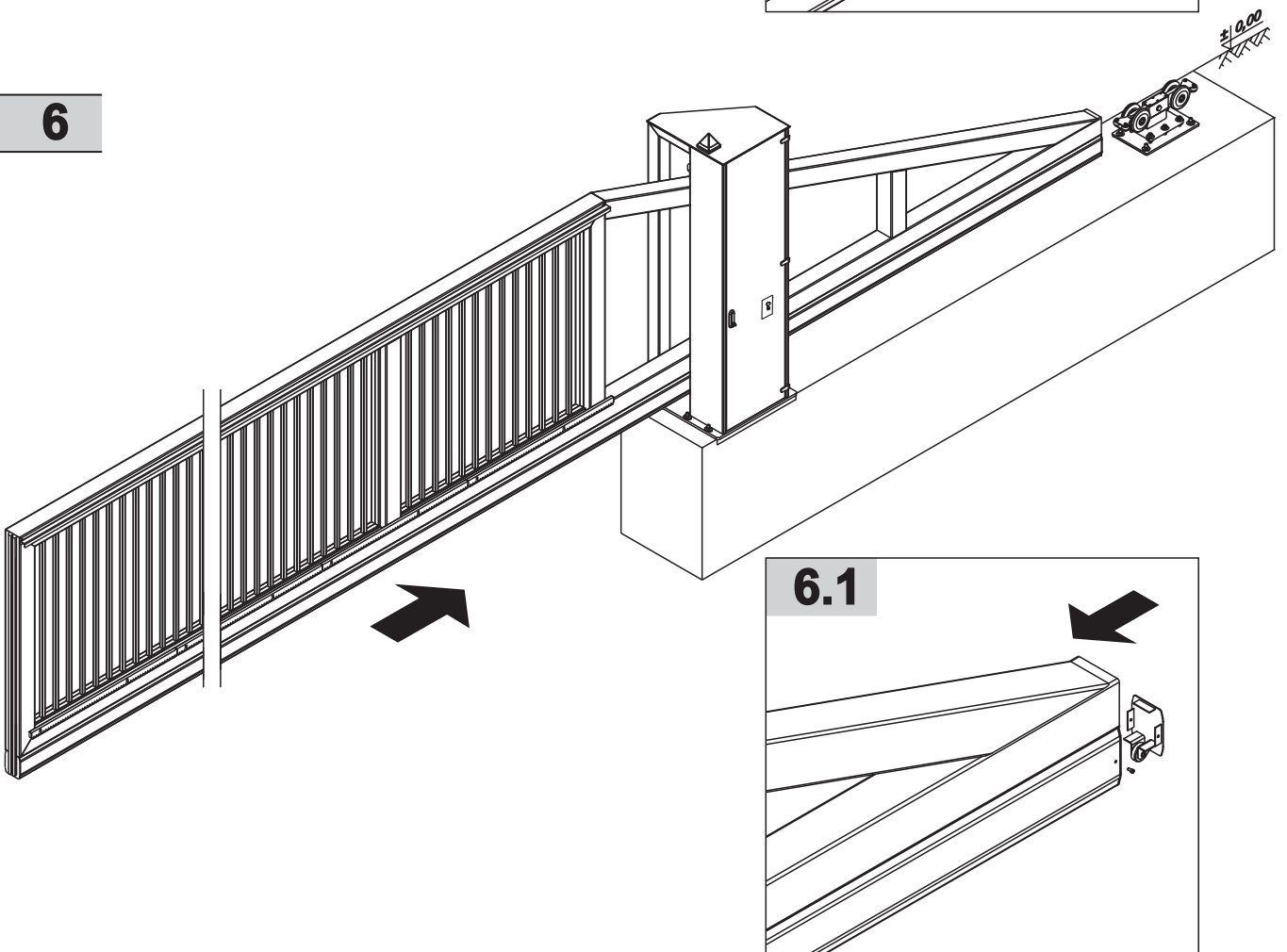
**3.1b**



5

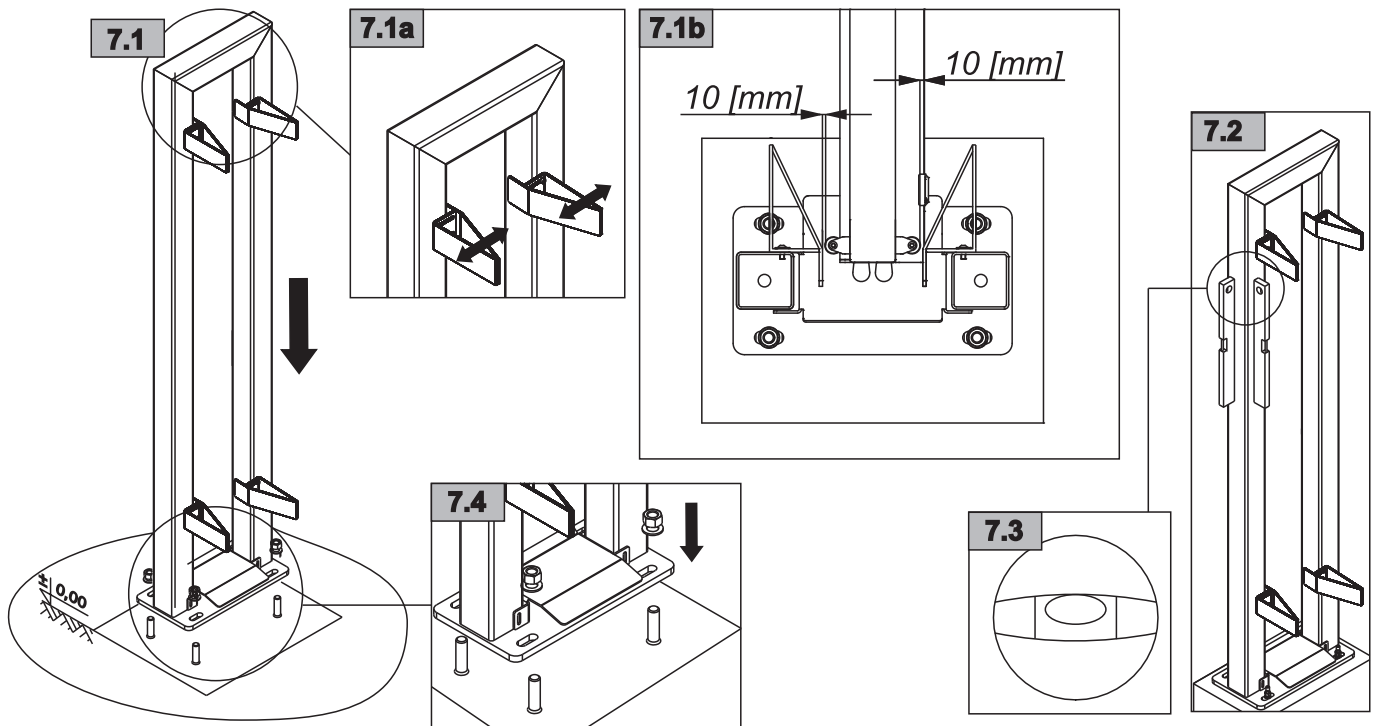


6

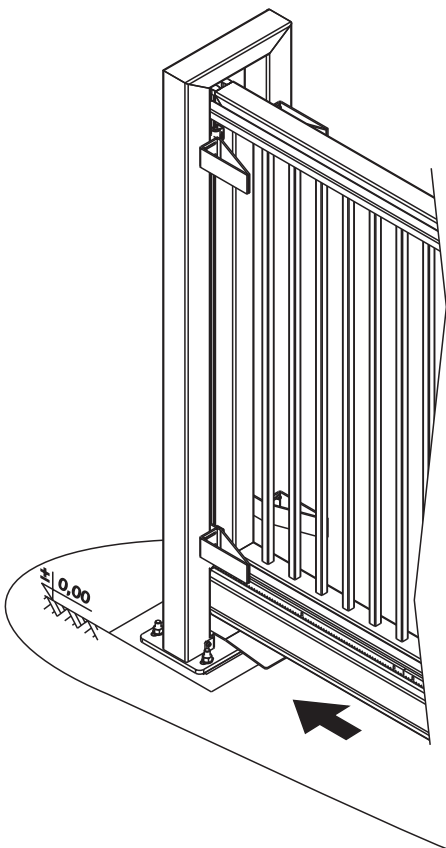




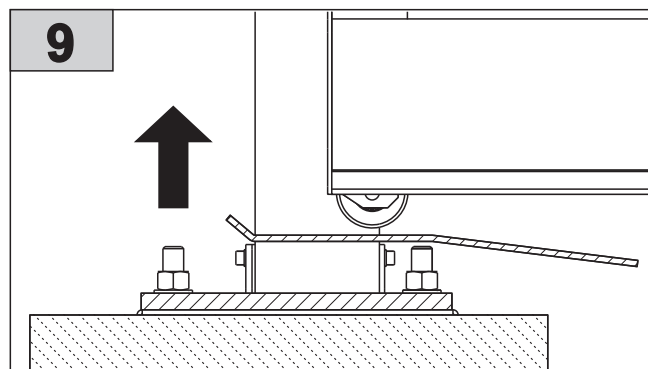
**7**



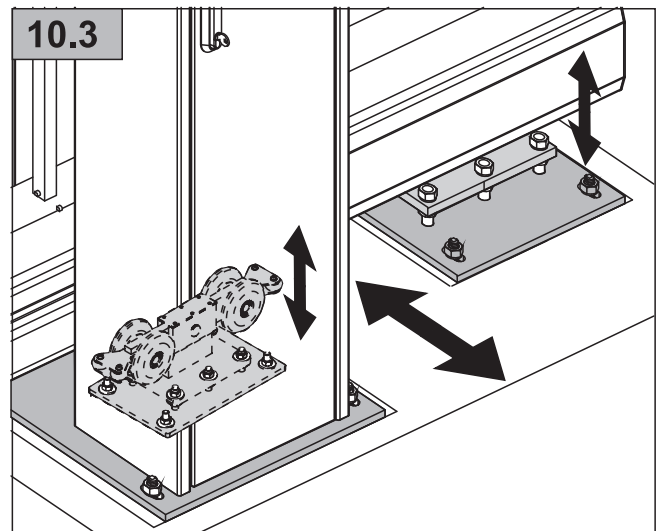
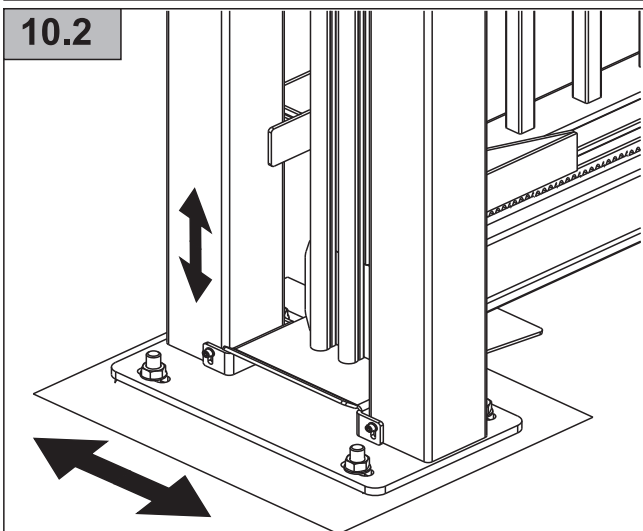
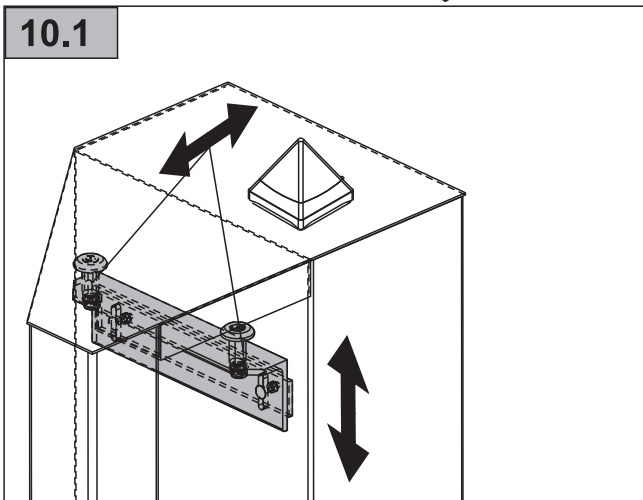
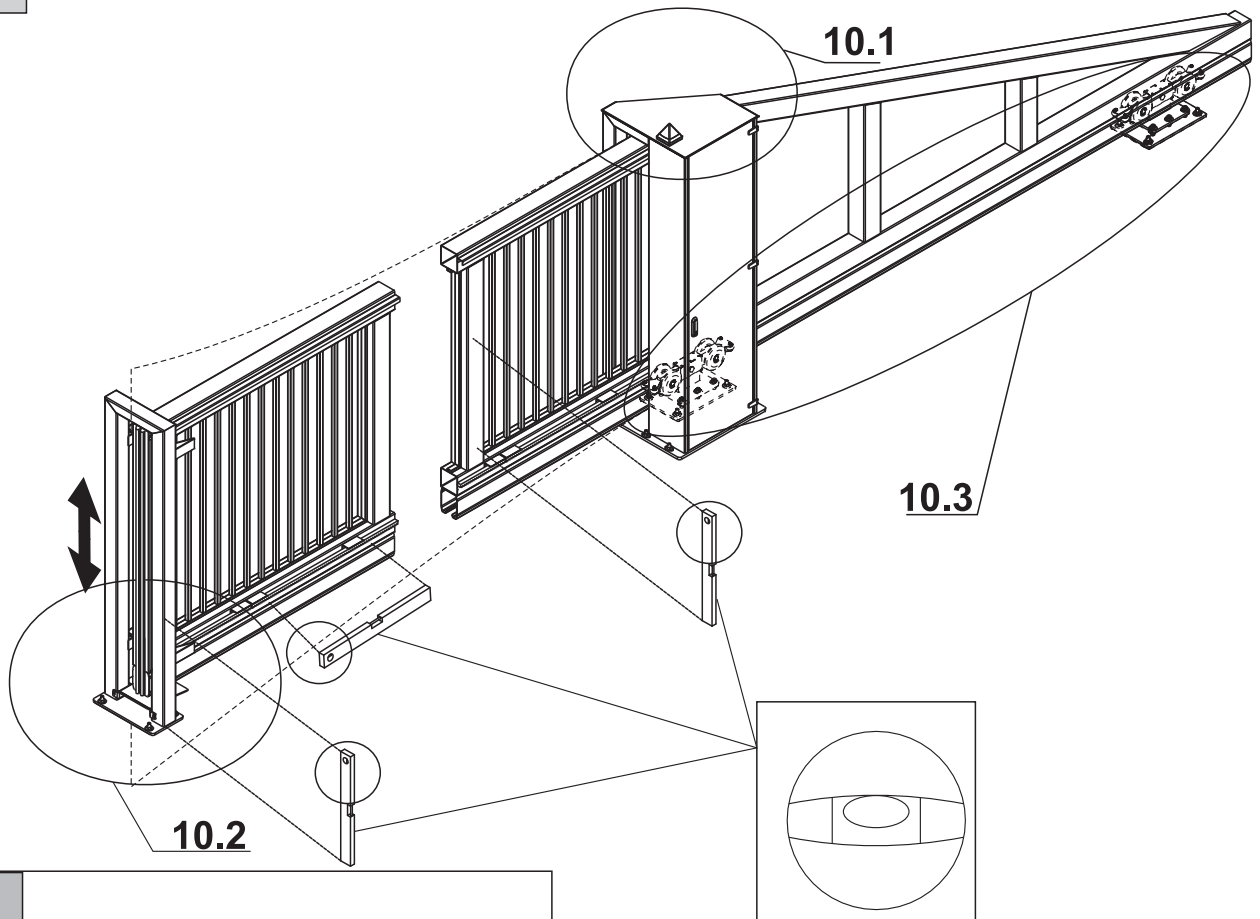
**8**



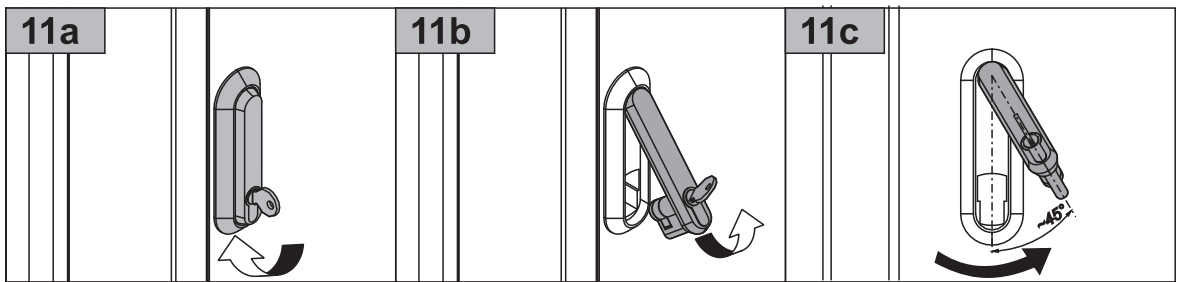
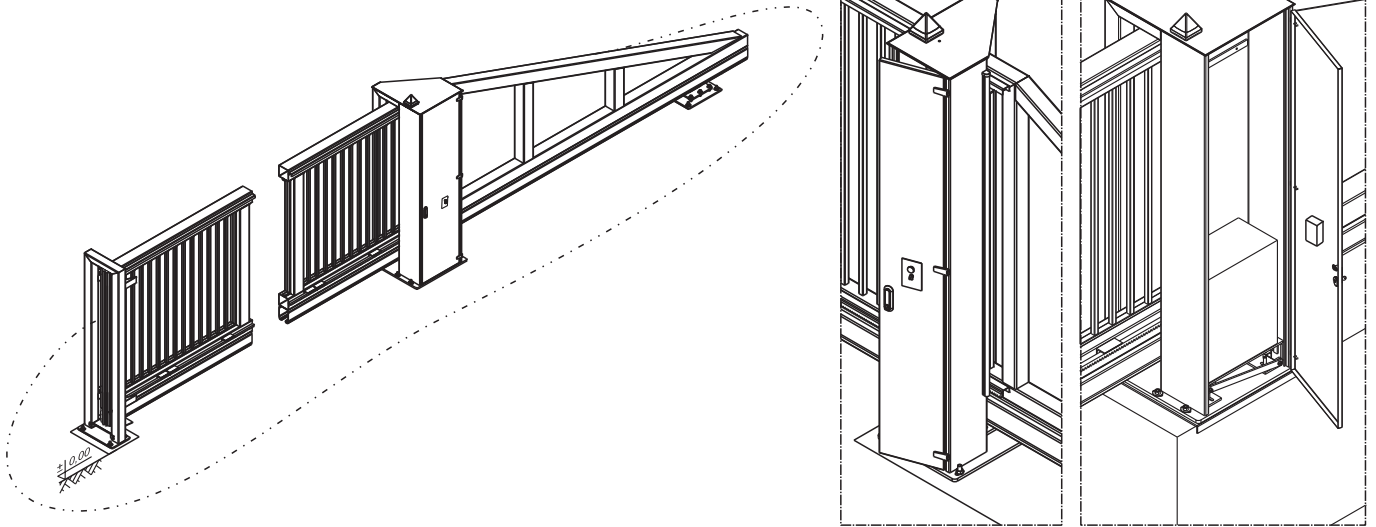
**9**



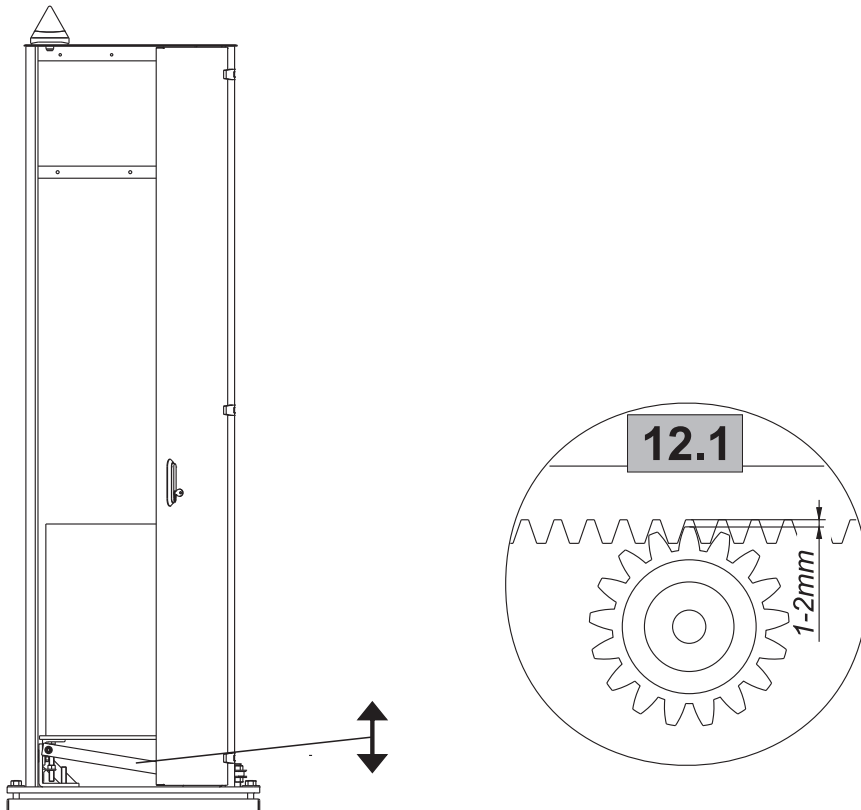
10



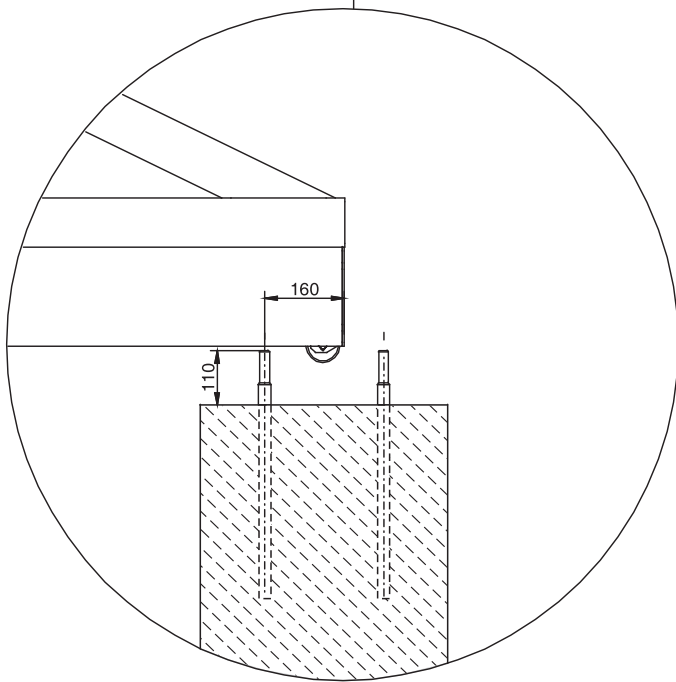
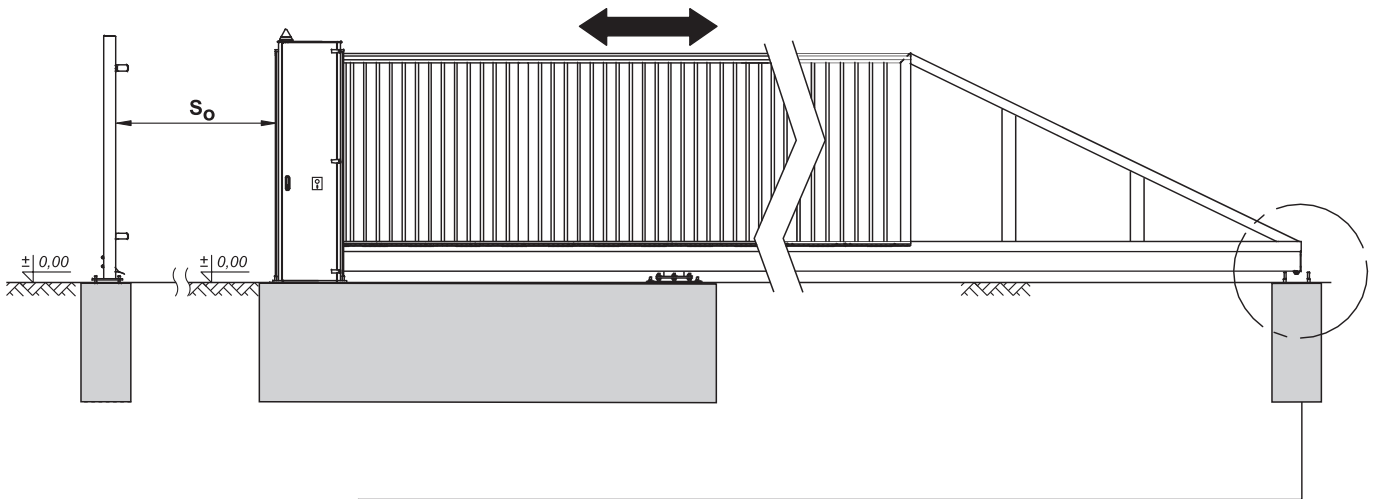
11



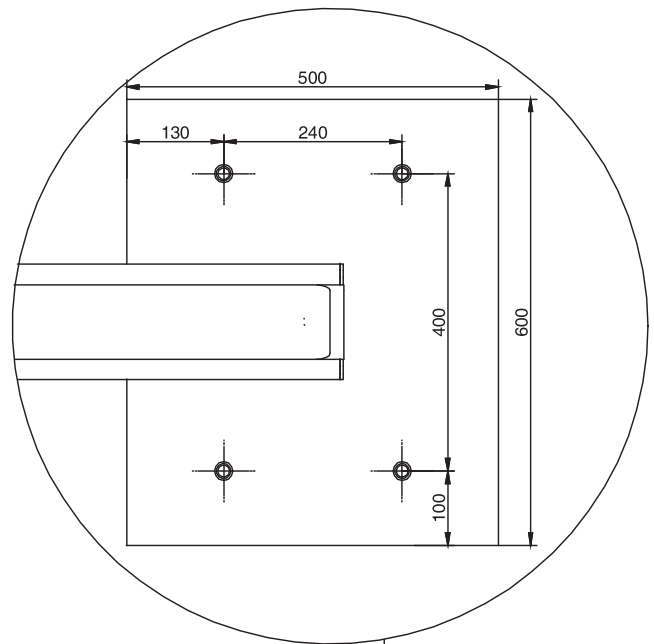
12



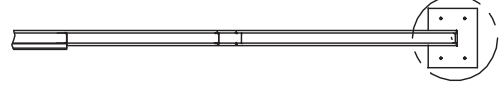
13



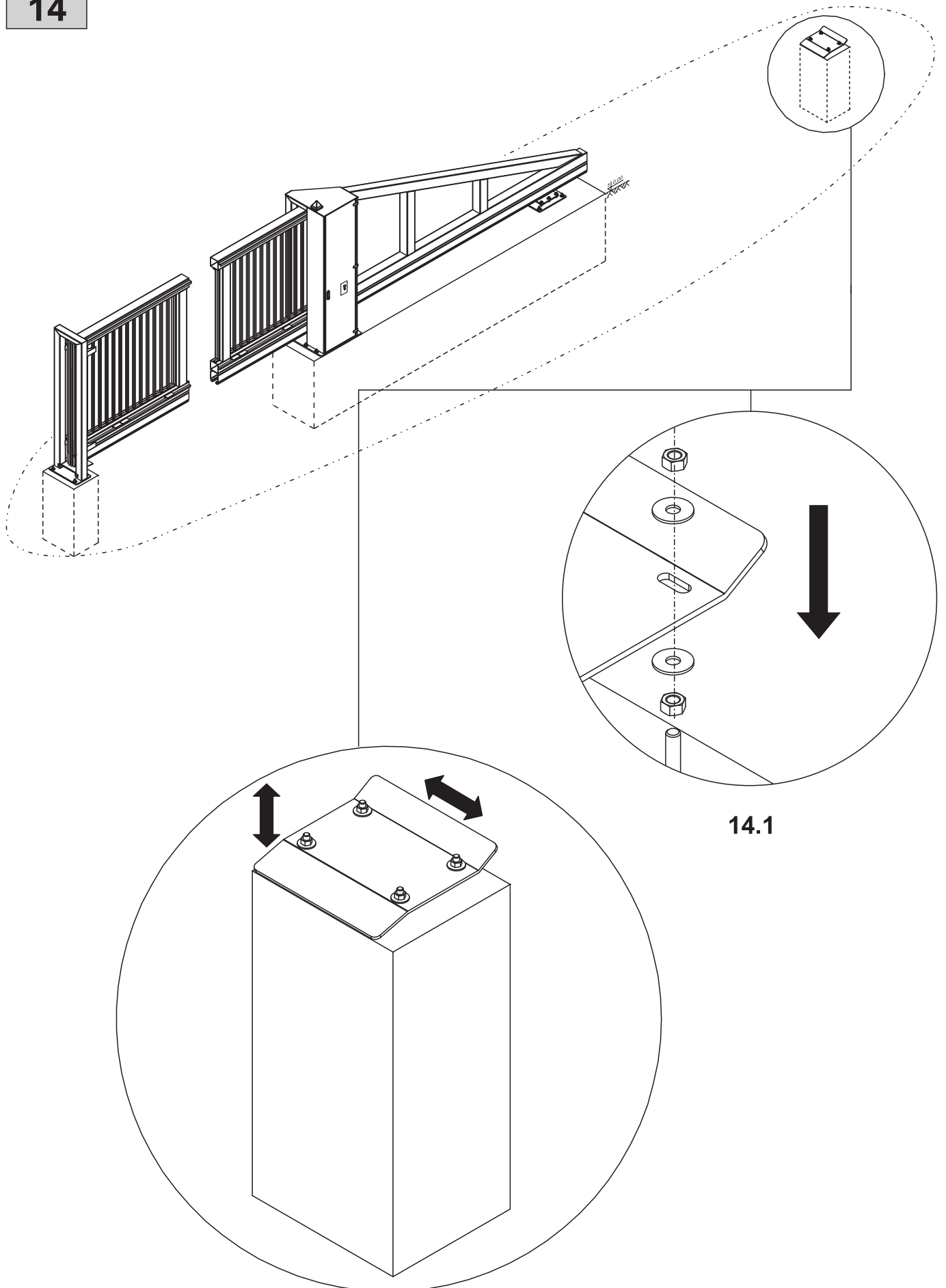
13.1



13.2



14

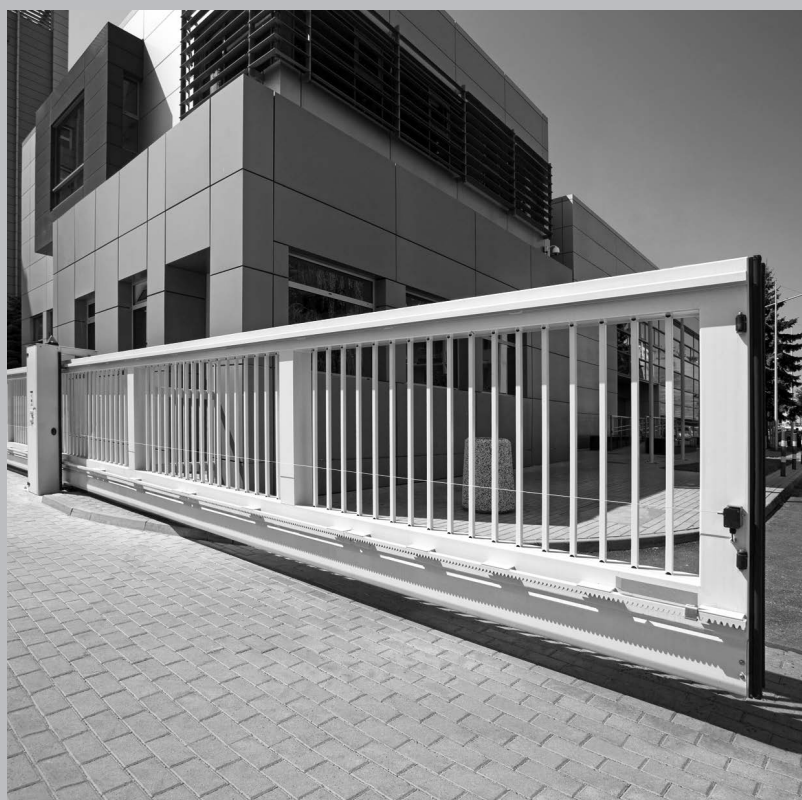


14.1

14.2



Montażysta: \_\_\_\_\_



IIiO/OPr/PI200\_12m/04/2016/ID-93622/KTM-653D100939220



# WIŚNIEWSKI

WIŚNIEWSKI Sp. z o.o. S.K.A.

PL 33-311 Wielogłowy 153

TEL. +48 18 44 77 111

FAX +48 18 44 77 110

[www.wisniowski.pl](http://www.wisniowski.pl)

N = 49° 40' 10" E = 20° 41' 12"